

Förslag till målbild 2027 för fakultetens djurhusverksamhet

–

och handlingsplan att nå dit

Djurhusfrågan – nyckeln till Medicinska fakultetens framtid

I dag finns en stor överkapacitet i Medicinska fakultetens fyra djurhus där en stor del av lokalerna står tomma. Det beror på att lokalbeståndet har ökat efter ianspråktagandet av Comparative Medicine Unit (CMU) samtidigt som djurförsöken minskat de senaste tio åren. Detta har lett till en situation med oproportionerligt höga lokalrelaterade kostnader vilket i sin tur lett till ökat finansieringsbehov från fakultetsanslaget och ALF-medlen för djurhusen. Brukaravgifterna har höjts så kraftigt att de nu är dubbelt så höga som för bara fem år sedan och betydligt högre än vid andra jämförbara universitet. Sammantaget har detta resulterat i negativa konsekvenser såväl för forskare och forskargrupper som arbetar med djurförsök som för institutionerna och därmed för alla forskare och övriga vid fakulteten.

Mot denna bakgrund tillsatte dekanus den 9 februari 2024 en utredning med syfte att presentera en målbild för djurhusverksamheten på tre års sikt då kostnaden reducerats med cirka en tredjedel, utan att djurförsöksverksamheten i sig har minskat. Utredningens uppdrag är också att presentera en handlingsplan för att nå målbilden liksom att beskriva risker som är förenade med förändringarna och åtgärder för riskminimering.

Arbetsgruppen har berett olika förslag vilka stämmts av med en referensgrupp, med prefekter och dekanus ledningsgrupp, fakultetsstyrelsen, CCMs personal och styrelse, huvudskyddsombuden, personalorganisationerna och ett stort antal partners inom och utom universitetet. Arbetsgruppen har också genomfört två allmänna möten för information och dialog med hela fakulteten. Ambitionen har varit tydlighet, delaktighet och transparens.

Utredningens arbetsgrupp tackar för uppdraget och presenterar härmed rapporten, avslutar sitt arbete och överlämnar denna rapport till dekanus för vidare handläggning.

Arbetsgruppen vill betona att det som krävs nu är omfattande och för många kännbara förändringar samtidigt som förslagen även innehåller stöd för djurförsöksverksamheten i form av nya satsningar och lägre brukaravgifter. Vårt förslag till Medicinska fakulteten liknar mycket det som Giuseppe Tomasi di Lampedusa skrev i sin bok Leoparden från 1960 (som också var en film med samma namn från 1963) utifrån Risorgimento (Italiens enande) i mitten av 1800-talet - vill man att saker och ting ska vara som de är (dvs att Italien ska fortsatt vara ett fint land) så måste saker och ting förändras (dvs man kan inte ha ett stort antal småländer som fragmenterar Italien utan man måste ändra det för att bevara det som är), *"If you want things to stay as they are, things will have to change"*. Översatt till Medicinska fakulteten idag: om vi ska fortsätta vara det vi är - i internationell topp när det gäller experimentell medicinsk forskning – måste saker och ting ändras.

Lund den 17 juni 2024

Bo Ahrén Anna Blom Åsa Söderberg Lena Uller

Sammanfattning

Bakgrund. Djurförsök är en oundgänglig del av Medicinska fakultetens forskning och en avgörande faktor bakom fakultetens styrka. Kostnaden är idag emellertid så hög att det är kontraproduktivt och leder till negativa effekter inte enbart för djurförsöksverksamheten i sig utan även för institutionerna och fakulteten i stort. Denna utredning har fått till uppgift att ge en målbild där kostnaden för djurförsök har minskat samt en handlingsplan för hur man kan nå denna målbild. Syftet är inte att djurförsöksverksamheten ska minska utan tvärtom är tanken att den ska öka och göras än mer attraktiv och konkurrenskraftig.

Fakultetens djurförsök baserar sig till >90% på möss, men även ett flertal andra species används (råtta, gris, får, kanin, groda, salamander, zebrafisk och iller). Fakulteten har fyra djurhus: två större (CMU med plats för 9 000 burar och BMC med plats för 9 500 burar) samt två mindre djurhus där CRC har plats för 2 500 burar och MV har plats för 2 000 burar). Djurhusen och dess verksamhet är organiserade i Center for Comparative Medicine (CCM).

År 2023 utförde 118 forskare djurförsök, definierat som att man hade sitt namn på någon djurbur och/eller mottog en faktura för djurförsök. Av dessa var ett drygt 10-tal storanvändare medan ett 70-tal hade liten nivå på djurförsöken. Av forskarna var 98 verksamma på BMC, 17 på CRC och 5 på MV.

En viktig bakgrundsfaktor är att djurförsöken vid fakulteten har minskat de senaste tio åren; antalet burar för gnagare har minskat från 8 000/vecka år 2013 till 4 000 per vecka år 2023 och antalet stordjur i verksamhet (gris, kanin, får) har minskat från drygt 500 år 2017 till knappt 200 år 2023. Dessa minskningar innebär att djurhusen är idag överdimensionerade för verksamheten. Det finns exempelvis plats för 23 000 burar i fakultetens djurhus men endast cirka 4 000 används, vilket gör att beläggningen jämfört med det som är maximalt möjligt är lägre än 20%. Samtidigt har kostnaden för verksamheten ökat kraftigt – total budget för CCM 2024 är 123,5 mnkr medan motsvarande budget för 5 och 10 år sedan var cirka 80 mnkr. Orsaken till ökningen är framförallt lokalrelaterade kostnader, som idag är 67,5 mnkr (dvs mer än hälften av budgeten) jämfört med lägre än 30 mnkr för 5 och 10 år sedan. Denna ökning har belastat fakultetsanslaget (ökning från ca 25 mnkr till idag 53 mnkr), ALF (ökning från ca 20 mnkr till idag 32 mnkr) och brukaravgifter som ökat med cirka 100% de senaste fem åren. Brukaravgifterna är oproportionerligt höga både i jämförelse med tidigare år och jämfört med andra jämförbara lärosäten.

Det finns således en stor överkapacitet i djurhusen samtidigt som djurförsöken minskat vilket lett till att brukaravgifterna ökat liksom ökad belastning på fakultets- och ALF-anslag vilket då tagits från andra verksamheter inom fakulteten. Uppdraget i denna utredning är att presentera en målbild då kostnaden för CCM minskats med cirka 40 mnkr ned till cirka 80 mnkr per år.

Överväganden. Centralt för diskussionen är vad som ska göras med CMU, som öppnades 2022. CMU byggdes framför allt för att man förutspådde en ökning av djurförsöksverksamheten, för att fakulteten behövde bättre barriärmöjligheter med minskad risk för smitta än vad man hade, och för möjligheten att vara nära MAX IV och Science Village. CMU består av en barriär för avel av möss med två hälsozoner och en så kallad Flex-enhet som har åtta laboratorier för djurförsök. Arbetsgruppens förslag är att behålla och utnyttja CMU. Kontraktet på fastigheten sträcker sig till 2041 med en hyra på 36 mnkr per år som fakulteten har att betala även om man drar sig ur huset. Det går inte att hyra ut till en enskild part, eftersom dels behovet av en så stor djuranläggning i Lund för extern part inte finns, och dels för att hyran närmar sig 9 000 kr/m², som inte någon extern hyresgäst vill betala (och fakulteten kan inte subventionera för extern part). Att lösa ut kontraktet är heller inte möjligt då det skulle kosta >400 mnkr, vilket överstiger fakultetens hela myndighetskapital för forskning.

Arbetsgruppens målbild bygger därför på att CMU behålles och utnyttjas. Det sker genom att den ena hälsozonen av barriären omvandlas till konventionell avelsenhet så avelsverksamhet kan ökas, och det sker genom att Flex-enheten används av fakultetens forskare och av externa parter. Detta får konsekvenser för övriga djurhus där förslaget är att djurhuset för CRC minskas i storlek med 75% och all verksamhet som inbegriper råttor flyttar därifrån till BMC, att BMCs djurhus också reduceras i storlek och att djurhuset på MV lämnas.

I arbetsgruppens målbild finns också att CCMs personalstyrka dimensioneras efter den förändrade situationen med färre djur och färre djurhus, vilket innebär en minskad personalstyrka samt en fokusering på arbetsuppgifter centrerade kring kärnverksamheten. I målbilden finns också att brukaravgifterna har sänkts för alla, och att brukaravgifterna är differentierade så de är lägre på CMU och vid stor användning.

Målbild 2027.

- ✓ Medicinska fakulteten har framgångsrik djurexperimentell forskning i internationell toppklass
- ✓ Djurförsöken är kostnadsmässigt rimliga att genomföra; brukaravgifterna är lägre än idag
- ✓ Djurexperimentell forskning har goda och ändamålsenliga lokaler med god arbetsmiljö som skapar grogrund för att behålla våra framstående forskare och möjligheter att nyrekrytera
- ✓ Strategiska frågor inom CCM drivs av fakultetsledningen och nämnden för djurskyddsfrågor (NDF)
- ✓ Fakulteten har tre djurhus – CMU, BMC och CRC; BMCs och CRCs djurhus har minskad yta jämfört med tidigare
- ✓ Huvudparten av fakultetens möss förvaras på CMU där det finns en SOPF-avdelning med extremt liten smittrisk och en konventionell avelsavdelning till vilken forskare och forskargrupper har tillträde för genomförande av försök
- ✓ På CMU Flex finns forskargrupper och företag som utnyttjar specialistlaboratorier för djurnära forskning, en P2-avdelning, en P3-avdelning och minst ett fakultetsövergripande centrum/plattform
- ✓ På BMC och CRC utförs försök på möss och på BMC utförs också försök på råttor; djur till dessa försök transporteras från CMU alternativt från destinerade uppfödare och är på BMC respektive CRC i högst en månad innan försök startas
- ✓ Fakultetens råttor förvaras på BMC
- ✓ På BMC C10 finns stordjursverksamhet
- ✓ På BMC finns ett begränsat antal funktionslab som forskare kan nyttja
- ✓ På BMC har djurförsök tillgång till LBIC på våning A09
- ✓ Samverkan med Naturvetenskapliga fakulteten är etablerad så att vaktlar och finkar finns på BMC (C10) och infrastruktur för zebrafisk-verksamhet samordnas i Ekologihuset
- ✓ CCM har inte längre lokaler på BMC I12 och BMC D10
- ✓ CCM har kompetent personal och högkvalitativ infrastruktur där samverkan sker både inom CCM och mellan CCM och andra delar av fakulteten. Personalstyrkan inklusive veterinärerna är dimensionerad till verksamheten och personal har kompetens att ge assistans vid djurförsök. Ledning för CCM och den transgena verksamheten har kontor inom CCMs lokaler. Samverkan av administration och HR sker med andra delar av fakulteten och ekonomifunktion är samordnad med fakultetens ekonomiavdelning
- ✓ CCM har differentierade brukaravgifter som är lägre än tidigare, lägre på CMU än övriga djurhus och lägre för de forskare som använder många djur
- ✓ CCM har konkurrenskraftiga priser för externa användare
- ✓ Fakulteten arbetar aktivt tillsammans med bl a Science Village AB för att marknadsföra CMU som strategisk nod för life science-forskning i södra Sverige
- ✓ Kostnaden för CCM är 30% lägre än 2024. De 30-40 mnkr som då frigjorts användas till att sänka brukaravgifterna, sänka ALF-medelsfinansieringen och sänka finansiering från fakultetsanslaget, medel som då kan användas för forskningssatsningar

✓ OH är lägre än idag

Med denna målbild blir CCMs budget ca 90 mnkr. Tar fakultetsstyrelsen dessutom ett strukturellt beslut rörande de tomma lokalerna som CCM lämnar kommer den totala besparingen för fakulteten att bli än större.

För att nå denna målbild inom tre år har arbetsgruppen utvecklat en handlingsplan i vilken finns de beslut som behöver tas. Ett viktigt beslut att tas omgående är att utse en processledare för den fortsatta processen, så den kan bedrivas fokuserat och målinriktat. Arbetsgruppen har också identifierat risker som finns vid de förändringar som krävs och föreslagit åtgärder som medför minimering av dessa risker. Förslag till handlingsplan och beslut samt identifiering av risker med utvecklande av riskminimering finns redovisat på sidorna 43-46.

Innehållsförteckning

Bakgrund och utredningsarbetet	sid 6	
Bakgrund		sid 6
Uppdraget och arbetets genomförande		sid 8
Lägesbeskrivning	sid 9	
Fakultetens djurhus		sid 17
CCM som organisation		sid 20
Överväganden och förslag	sid 24	
CMU		sid 26
CRC		sid 33
BMC		sid 34
MV		sid 37
Zebrafiskrum, grodrum, salamanderrum		sid 38
Verksamhet och organisation inom CCM		sid 38
Brukaravgifter		sid 41
Målbild 2027	sid 42	
Handlingsplan för att nå målbilden	sid 43	
Risker och riskminimering	sid 46	
Förväntad kostnadsreduktion	sid 48	
Slutord och tack	sid 50	

Bakgrund och utredningsarbetet

Bakgrund

In vivo-modeller är en oundgänglig del av biomedicinsk forskning och är en starkt bidragande faktor till den konkurrenskraftiga forskningen vid den Medicinska fakulteten. Inte minst för den translationella forskningen är in vivo-modeller nödvändiga, och de är också avgörande för utvecklingen av klinisk forskning och i förlängningen också av hälso- och sjukvården i stort. Det är därför viktigt att betingelserna för in vivo-forskningen är goda. Samtidigt är det kostsamt att bedriva högkvalitativ medicinsk forskning som inbegriper användning av försöksdjur och som är accepterad på nationell och internationell nivå. Djurhållning och djurvälstånd är dessutom strikt reglerade både genom svensk och europeisk djurskyddslagstiftning, vilket också är kostnadsdrivande.

De in vivo-modeller som används vid fakulteten idag utnyttjar främst gnagare (mus och råttor), men också så kallade "stordjur" (gris, får, kanin) samt grodor, salamander, zebrafiskar och illrar används. En forskargrupp har aviserat ett behov också av studier på marsvin.

Djurexperimentella försök måste ha bra och ändamålsenliga lokaler, det måste finnas hög kompetens vid omhändertagande och förvaring av djuren liksom för upprätthållande av gällande lag- och etikkraV, och experimenten måste utföras med högsta kompetens. Det måste också vara kostnadsmässigt möjligt att genomföra djurförsök. Det är denna senare aspekt som är problemet och utmaningen för Medicinska fakulteten idag. Kostnaderna för CCM har ökat väsentligt under de senaste åren. Särskilt har kostnadsökningen skett efter att Fakultetsstyrelsen 2019 beslutat bygga CMU, vilket initialt togs i anspråk 2021 och belastade fakultetens budget fullt ut från 2022. Samtidigt har det skett en minskning av djurförsök, som kan exemplifieras med att antalet burar för gnagare har minskat från cirka 8 000 burar per vecka till något över 4 000 burar per vecka under tio-års perioden 2014 till 2024, dvs i rundatal en halvering på tio år. Detta har lett till en stor lokalmässig överkapacitet i djurhusen idag, eftersom möjlighet finns att härbärgera 23 000 burar medan idag används endast 4 000 burar (≈18% av maxkapaciteten). Det behov av ökad djurhuskapacitet som förutspåddes då fakultetsstyrelsen tog beslut att öka kapaciteten genom att bygga CMU har därför inte infriats.

En konsekvens av de ökade lokalkostnaderna för djurhusen är att brukaravgifterna har ökat till en nivå som är dubbelt så hög som tidigare, eftersom brukaravgifter beslutats av fakultetsstyrelsen att utgöra en delfinansiering av lokalerna, även av de tomma lokalerna inom CCM. Brukaravgifterna är också höga i ett nationellt och internationellt perspektiv. Detta i sin tur har minskat forskarnas möjligheter att utföra djurförsök liksom att externt utnyttjande av djuravdelningarna i stort sett har upphört. En annan konsekvens av de höga lokalkostnaderna är en ökad belastning både på statsanslaget för forskning (fakultetsanslaget) och ALF-medlen, pengar som hade kunnat användas för andra satsningar och ändamål.

Det som framför allt orsakat kostnadsstegringarna inom CCM är alltså att lokalkostnaderna har ökat kraftigt efter tillkomsten av CMU. Lokalkostnader har ovanligt stor påverkan på CCM då de nu är nästan 60% av den totala kostnaden. Även driftskostnaderna har emellertid ökat både till följd av en kontinuerligt försvagad krona och höjda leverantörspriser, även om driftskostnaderna totalt har sjunkit något till följd av lägre beläggning.

Med anledning av denna utveckling har bland annat två större insatser genomförts under de senaste åren för att minska verksamhetens kostnader. Först fastställde dekanen för Medicinska fakulteten år 2022 en besparingsplan för djurhusverksamheten på 25 mnkr efter utredning och förslag av CCMs styrelse. Av denna besparingsplan har 16 mnkr genomförts, exempelvis i form av minskning av vissa lokaler (barriäravdelningarna på BMC och CRC har stängts och en lagerlokal för CCM på Gastelyckan

har sagts upp) samt minskning av personal- och driftskostnader. Att ytterligare lägga en sådan besparingsplan anses inte möjligt med tanke på den stora kostnadsreduktionen som är nödvändig, och därför tillsatte dekanen en ny arbetsgrupp för att under 2023 lämna förslag på mer genomgripande förändringar i verksamheten. Denna arbetsgrupp föreslog bl. a att stänga djurhuset på CRC och att lägga ned den så kallade transgenenheten inom CCM. Vidare föreslog arbetsgruppen att brukaravgifterna skulle höjas med 20%. Sammantaget skulle dessa förändringar leda till en minskad kostnad på cirka 25 mnkr.

Fakultetsstyrelsen följde emellertid inte dessa förslag och genomförde därmed inte några strukturella förändringar. I stället beslöt man i december 2023 att höja brukaravgifterna med 34% till dagens höga nivå och samtidigt ytterligare öka finansieringen av djurhusen med fakultetsanslag och ALF-medel.

Medicinska fakultetens utmaning vid ingången av 2024 kan därmed sammanfattas med att beläggningen i CCMs lokaler är låg och att brukaravgifterna nu nått en nivå som försvårar för forskningens genomförande och kan äventyra möjligheten för fakulteten att behålla och rekrytera framstående forskare och skapa en rimlig arbetsmiljö för nuvarande forskare inom fakulteten. Om inget görs kommer framtida hyreshöjningar att kräva ytterligare krav på finansiering med statsanslag och ALF-medel, och ytterligare höjning av brukaravgifter, med konsekvenser för hela fakultetens verksamhet. Ytterligare ökning av finansiering med ALF-medel är sannolikt inte möjligt över huvud taget, varför ett scenario om inget görs är att det blir institutionernas fakultetsanslag som kommer att tas i anspråk.

Mot denna bakgrund har fakultetsledningen gjort bedömningen att den årliga omsättningen för djurhusen behöver sänkas till 80 mnkr, dvs med cirka en tredjedel, vilket är den nivå som fanns innan CMU togs i bruk. Vid denna nivå skulle en hållbar balans i fakultetens ekonomiska åtaganden uppnås, samtidigt som ett strategiskt ekonomiskt utrymme skulle skapas för framåtsyftande satsningar. Brukaravgifterna skulle sänkas och delar av statsanslaget liksom ALF-medlen skulle kunna användas till annat.

Förändringar inom CCM

Centre for Comparative Medicine (CCM) är den infrastruktur inom Medicinska fakulteten som möjliggör för forskare att utföra translationell forskning med hjälp av djurmodeller. CCM handhar djurhusen där försöksdjuren finns och där djurexperiment utförs. Idag har CCM fyra djurhus vilka är lokaliserade i Biomedicinskt centrum (BMC), Comparative Medicine Unit (CMU) och Medicon Village (MV) i Lund och i Clinical Research Centre (CRC) i Malmö.

CCM har hittills letts av en styrelse. Denna har haft den övergripande uppgiften att i ett strategiskt perspektiv bidra till och vara rådgivande i utvecklingen av verksamheten, samt att tillse att enhetens service är anpassad till den medicinska forskningens aktuella samt framtida behov. Styrelsen har också årligen fastställt budget för CCM. Chefen för CCM leder enheten, är arbetsgivarens företrädare inom enheten, utvecklar och driver enhetens verksamhet framåt mot bakgrund av enhetens uppdrag och budget, samt mål och verksamhetsutveckling fastställd av styrelsen för CCM, fakultetsstyrelsen eller dekanen.

Genom beslut i fakultetsstyrelsen den 5 juni 2024 har organisationen förändrats så att styrelsen för CCM kommer att avvecklas och att beslutsärenden som styrelsen haft ska kanaliseras till fakultetsstyrelsen eller dekan, beroende på kategori av ärende. Förändringen innebär också att CCM tillsammans med enheterna för Med-service och Bibliotek och IKT (BIKT) inom fakulteten från den 1 augusti 2024 bildar ett gemensamt verksamhetsområde med gemensam chef. Denna verksamhetschef har ett övergripande verksamhetsansvar för enheterna och är överordnad chef för

vardera enheten, såsom CCM. Samtidigt tillsätts intressentgrupper för de tre enheterna, vilka får en central funktion för att säkerställa återkoppling och ett verksamhetsnära underlag för utveckling av enheternas servicetjänster och funktioner.

Uppdraget

För att nå en årlig omsättning för CCMs verksamhet av 80 mnkr räknat i 2023 års nivå (vilket är en minskning med 43 mnkr jämfört med den av fakultetsstyrelsens fastställda budgeten för 2024) krävs genomgripande förändringar. Mot denna bakgrund har dekanus beslutat att under våren 2024 genomföra en ny fristående utredning av djurhusverksamheten. Det är denna utredning som nu redovisas. Uppdraget var att beakta och avväga forskningens behov mot nödvändiga kostnadsminskningar i djurhusverksamheten och belysa de risker för fakulteten som är följden av en oproportionerligt stor kostnad för djurhusen. Utredningen skulle vara framåtsyftande och presentera en målbild för fakultetens djurhusverksamhet på tre års sikt. Denna målbild skulle omfatta både dimensionering och lokalisering av verksamheten och en handlingsplan skulle utarbetas för genomförande av de föreslagna åtgärderna. Uppdraget innebar också att presentera de risker som förändring eller utebliven förändring kan medföra, och utredningen skulle fortlöpande informera verksamheten så fakultetens medarbetare får kännedom om utmaningen och förståelser för de förslag som presenteras.

Uppdragets organisation

För genomförande av uppdraget tillsatte dekanus en arbetsgrupp bestående av Bo Ahrén (ordförande), Anna Blom, Åsa Söderberg och Lena Uller. För administrativt stöd till arbetsgruppen har Avdelningen för forsknings- och ledningsstöd på Kansli M ansvarat. Vidare utsåg dekanus en referensgrupp för arbetet i vilket forskarrepresentanterna Sebastian Albinsson, Saema Ansar, Daniel Bexell, Harry Björkbacka, Malin Parmar, Susanne Iwarsson, Joan Yuan, Göran Jönsson, Magnus Gram och Sandra Lindstedt ingick tillsammans med en studeranderepresentant. Resurspersoner med speciell expertis utpekades också (chefen för LU Byggnad Åsa Bergenudd, chefen för CCM Caroline Bäck, universitetsveterinären Rebecca Sandgren och chefen för Med-service Hugh Connell).

I uppdraget ingick även att involvera och fortlöpande informera forskare, prefekter, fakultetsstyrelse, huvudskyddsombuden, personalorganisationer, CCMs styrelse, ledning och personal, och externa partners.

Arbetets genomförande och förankring

Arbetet inleddes och planerades i februari 2024. Tiden fram till slutet av april användes till att införskaffa information om kostnadsläget vid CCM och om forskarnas förväntningar på framtida dimensioneringen av djurförsök. Vidare hade arbetsgruppen dialog med ett stort antal interna och externa partners rörande problematiken och efterhörande om tankar på möjliga lösningar. Arbetsgruppen hade därför möten, förutom med referensgruppen och resurspersonerna, med styrelse, ledning och personal för CCM, med fakultetsledningen, huvudskyddsombuden, fakultetens prefekter, rektor för Lunds universitet och cheferna för MAX IV och Science Village samt dekanerna för LTH och naturvetenskapliga fakulteten. Vidare hade arbetsgruppen dialog med näringslivsenheten vid Region Skåne, LU Byggnad, Akademiska Hus, Regionfastigheter, ML 4 (som äger CMU), Medicon Village och flera företag inom området. Vidare informerades personalorganisationen genom en MBL-information och ett allmänt möte hölls över länk med fakultetens forskare. Dekanus, ställföreträdande dekanus och kanslichef informerades fortlöpande.

Den inledande informationsinsamlingen resulterade i en lägesbeskrivning som stämdes av med fakultetsstyrelsen den 24 april.

Efter denna inledande fas fortsatte arbetet under maj månad då fokus lades på att utlinjera målbilder för verksamheten då kostnaden sänkts, att presentera dessa möjliga målbilder för referensgruppen, fakultetsledningen, prefekterna, CCMs styrelse, ledning och personal, huvudskyddsombuden. Samtliga medarbetare i fakulteten informerades vid ett öppet möte. Ytterligare möten hölls också med andra partners om de olika möjligheterna. Vidare penetrerades handlingsplanens risker och förslag till riskminimering utarbetades. Härefter arbetade arbetsgruppen fram ett förslag som presenterades för referensgruppen, CCMs styrelse och personal och fakultetsstyrelsen i slutet av maj/början av juni, och utredningen avslutades med en presentation vid ett allmänt möte för Medicinska fakulteten den 17 juni.

Lägesbeskrivning

Kostnaden är hög

År 2024 budgeterades kostnaderna för CCM till 123,5 mnkr. Av dessa är 67,9 mnkr (55%) lokalrelaterade kostnader, 32,4 mnkr (26%) personalrelaterade kostnader och 11,8 (9%) mnkr driftskostnader. Kostnaderna finansieras med 53 mnkr från fakultetsanslaget, 32,5 mnkr via ALF-medel samt 38 mnkr i brukaravgifter. I de medel som används till brukaravgifter finns statsanslagsmedel, externa forskningsmedel och ALF-medeltilldelade till aktuella forskare.

De olika lokalerna som utnyttjas av CCM är olika stora och har olika kostnad vilket framgår av Tabell 1 med siffror tagna ur 2024 års resursfördelning.

Budget 2024 kostnadsställe Belopp i mnkr	CCM	Andel	CCM 314910	BMC 314911 (inkl in vivo)	TG 314912	MV 314913	CMU 314914 (barriär & flex)	CRC 314921
Statsanslag	53,0	43%	7,7	12,6	1,2	1,7	23,1	6,6
ALF	32,5	26%	4,7	7,8	0,8	1,0	14,2	4,0
Delsumma	85,5	69%	12,4	20,4	2,0	2,7	37,3	10,6
Brukaravgifter	38,0	31%		20,6	1,4	1,5	12,0	2,4
Summa Intäkter	123,5	100%	12,4	41,0	3,4	4,2	49,3	13,0
Lokalrelaterade kostnader	67,9		0,6	19,0	0,7	2,1	35,8	9,7

Tabell 1: CCMs budget 2024

Det framgår av tabellen att CMU och BMC är de största djurhusen; tillsammans har de 73% av intäkterna och 81% av lokalkostnaderna. Även CRC har relativt hög lokalkostnad, medan lokalkostnad för MV och den transgena verksamheten (TG) är lägre. I tabellen anger kolumnen CCM den centrala CCM-enheten med kostnader för administrativ personal och ledningen. Lokalkostnader för denna enhet är de kontorslokaler som CCM nyttjar på BMC I12.

Fig. 1 sammanfattar hur budget 2024 uppdelats på lokal-, personal- och driftskostnader, och de olika enheternas del av budgeten. Förutom kostnader för lokal, personal och drift har CCM avskrivningskostnader på 6,7 mnkr och kostnader till ovanliggande nivåer (OH) på 4,5 mnkr. Diagrammet visar hur dominerande lokalkostnaderna är för CCM, och diagrammet till höger visar att kostnaden till största delen hänförs till verksamheten på BMC och CMU, vilka ju också är de

djurhus med den helt dominerande volymen av djur. Relaterar man kostnaden till mängden burar i de olika djurhusen är BMC den mest kostnadseffektiva, följt av MV, CMU och CRC.

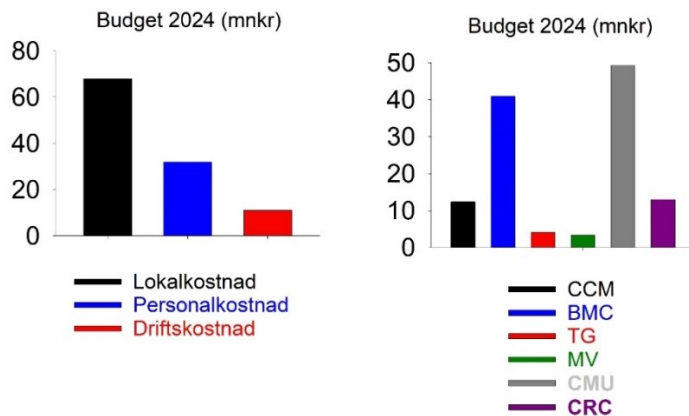


Fig 1. CCMs budget 2024 uppdelad på kostnadsslag och enhet

Det kan vara av intresse att se vad djurhuskostnaden har varit historiskt. Fig. 2 visar hur denna kostnad utvecklats under de senaste 10 åren. Kostnaden var relativt konstant mellan 2014 och 2019, men den har sedan ökat kraftigt vilket främst beror på öppnandet av CMU 2022, kostnader relaterade till covid-pandemin och den stigande inflationen. Detta blir ännu tydligare om vi enbart ser på lokalkostnaden, som var knappt 30 mnkr 2014 och 2019 men som nu stigit till 67,9 mnkr. Figuren visar också hur djurhusen har finansierats; man kan se den kraftiga ökningen av finansieringen från statsanslaget, från cirka 30 mnkr 2014 till över 50 mnkr 2024, men också den stora ökningen av ALF-medel, från cirka 20 mnkr till 32,5 mnkr. Däremot har finansiering med brukaravgifter varit relativt oförändrad och något över 30 mnkr under alla tre jämförelseår.

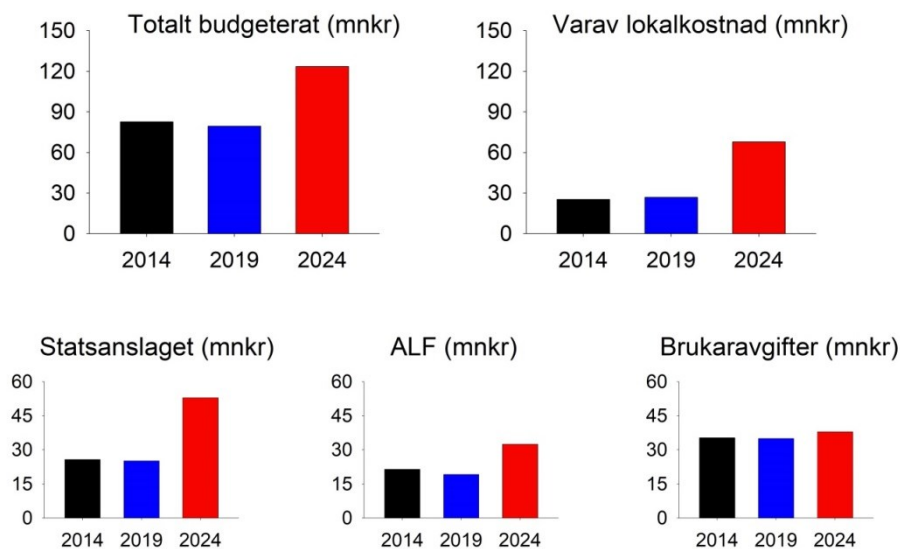


Fig 2. Budgeterade kostnader 2014, 2019 och 2024 uppdelad på kostnadsslag samt finansiering

När man bedömer brukaravgifternas andel av finansieringen måste beaktas att antal djur på djuravdelningarna har sjunkit med cirka 50% under denna tid; trots detta har fakultetsstyrelsen budgeterat i stort sett samma belopp för brukaravgifter. Detta har resulterat i en kraftig ökning av avgifter per djur (eller bur), vilket illustreras i Fig. 3 med exempel från kostnad av musbur per vecka som mått. Antalet burar per vecka har sjunkit från cirka 8 000 år 2014 till cirka 4 000 år 2024 och kostnaden för en musburvecka har ökat från 75 kr år 2014 till 144 kronor år 2024 (avser typ II-bur).

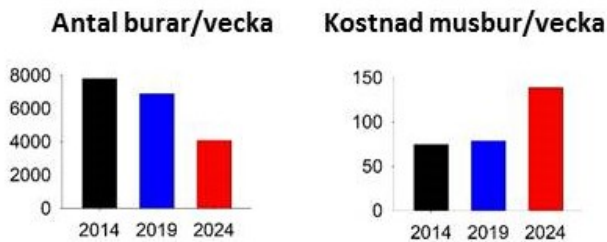


Fig 3. Antal burar och kostnad för en musbur/vecka (kr) 2014, 2019 och 2024

Den aktuella kostnaden, 144 kr per bur och vecka (avser typ II-bur vid avel), är mycket hög inte bara vid historisk jämförelse (fördubbling sedan fem år tillbaka) utan även vid jämförelse med andra medicinska fakulteter. Exempelvis avgiftsbelägger Karolinska Institutet forskarna med 81 kr per bur och vecka och motsvarande siffra för Göteborgs universitet är 77 kr.

Arbetsgruppen har också tagit fram uppgifter om kostnad för djurförsök i ett antal jämförbara länder vilket redovisas i Fig. 4, vilken avser debitering till interna forskare för 2024. Siffrorna är inte helt jämförbara eftersom man har olika prismodeller, dvs hur mycket forskare betalar i relation till bidraget från institutioner. Det kan också vara skillnad i vad som ingår i burpriset och det kan variera hur många djur hålls som standard i en bur. Man ska också betänka att svenska kronan är svag och att det därför blir extra högt kostnad för utländska universitet när den omvandlas till svenska kronor. Men hur man än räknar så är det högre brukaravgift för forskaren vid vår fakultet jämfört med i princip alla andra, förutom universitetet i Zürich.

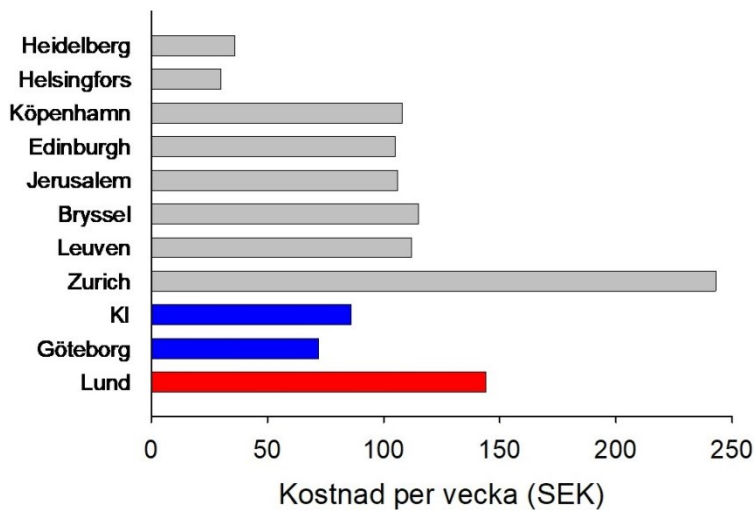


Fig 4. Intern debitering av burkostnad (för möss) för olika universitet

Också för externa brukare är fakultetens brukaravgifter höga. Idag kostar det 466 kronor per vecka för en musbur för en extern användare, att jämföra med 174 kr vid Göteborgs universitet och 356 kr (2023) hos en kommersiell aktör. Kostnaden för stordjur är också mycket hög; dagskostnaden för en gris på BMC är för interna brukare 630 kr och för externa brukare 1470 kr, medan kostnad för extern brukare i Göteborg är 480 kr.

Beläggningen är låg

En annan problematik vid fakultetens djurhus är att beläggningen har minskat under senare år, vilket illustrerats ovan i Fig. 3 rörande antal burar och kostnad 2014, 2019 och 2024, där antalet burar minskat från cirka 8 000 2014 till drygt 4 000 2024. Det finns flera orsaker till denna minskning. En förklaring är den internationella trenden att djurförsök minskar, till följd av att alternativa tekniker

vunnit alltmer insteg i forskningen i kombination med ökad effektivisering av djurförsök (3R-principen) så att färre djur används än tidigare för motsvarande försök (exempelvis mer riktade genetiska modeller). Det finns också en politisk drivkraft från EU att minska djurförsök i Europa. Det är också en vanlig utveckling att vid drifttagande av en ny avelsenhet via rederivering så minskar burantal eftersom forskarna endast för över en del av sina stammar. Det kan också vara så inom Medicinska fakulteten att flera framgångsrika forskare som haft omfattande djurförsöksverksamhet har under det senaste decenniet lämnat fakulteten, både genom pensionsavgång och av andra skäl, och det har inte rekryterats forskare med motsvarande aktivitet inom försöksdjursverksamheten.

Inte minst inom utvecklingsbiologisk forskning har tekniker som använder möss ersatts av tekniker som bygger på cell-linjer, organoider eller zebrafiskar, alternativt att man förändrar inriktningen på forskningen mot bioinformatik och epidemiologi där djurförsök inte ingår. Även en trend att söka ta upptäckter till human nivå i ett tidigare skede än innan har minskat behovet av djurförsök. Denna trend förstärktes under covid-pandemin. Trenden syns tydligt i Jordbruksverkets statistik över antal försöksdjur i Sverige, som illustreras i Fig. 5 nedan. Den senaste publicerade siffran från Jordbruksverket är från 2022 då totalt 240 236 försöksdjur användes. Motsvarande siffra för totalt antal försöksdjur fem år tidigare, 2016, var 344 726. I Sverige minskade således försöksdjuranvändandet under dessa fem år med 22%. Cirka 60% av dessa försöksdjur är möss.

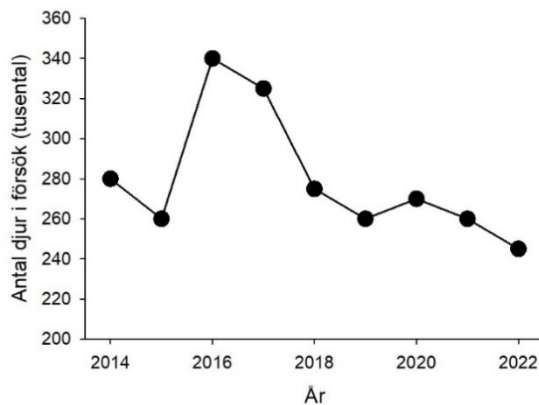


Fig 5. Antal försöksdjur i Sverige 2014-2022

I andra länder ses en motsvarande minskning, vilket framgår av statistik som EU gjort tillgänglig från samtliga sina medlemsländer (https://environment.ec.europa.eu/topics/chemicals/animals-science/statistics-and-non-technical-project-summaries_en#statistical-database).

Denna övergripande trend att försöksdjur i stort minskar förklarar emellertid endast en del av den stora minskning som CCM haft de senaste åren rörande djuranvändning. Den stora minskningen kom 2021/2022 då möss i avel skulle flyttas till CMU; forskarna prioriterade då vilka stammar som man ville satsa på framöver vilket resulterade i att ett antal stammar avvecklades för att i stället kryopreserveras och därmed kunna tas fram vid senare behov. Det var också förenat med en hög kostnad att rederivera djuren till CMU (även om fakulteten subventionerade rederiveringen upp till 75%), varför en del forskare valde att inte göra det. En annan förklaring till minskade djurförsök är att brukaravgifterna stigit så kraftigt att forskarna blivit tvungna att minska djurförsöken. Att minskningen i djurförsök vid Lunds universitet varit större än andra kan ses i Fig. 6 där jämförelse gjorts med Göteborgs universitet; båda universiteten ser en minskning de senaste åren, men den är mer uttalad i Lund.

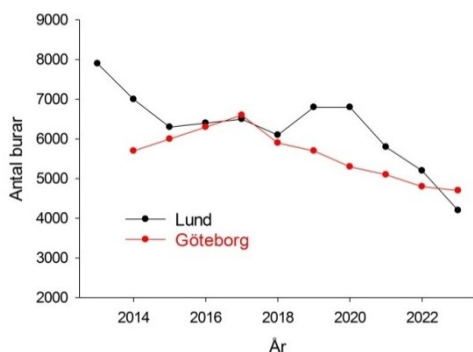


Fig 6 Antal burar i djurhusen i vid Lunds och Göteborgs universitet sedan 2013

Denna utveckling har resulterat i ett underutnyttjande av djurhusen. Man kan ange olika mått på hur underutnyttjade djurhusen är och nedanstående tabell använder tre olika mått utifrån situationen vecka 8 år 2024, vilket redovisas i nedanstående Tabell 3. I februari 2024 fanns 4 106 burar i fakultetens djurhus; av dessa var 3 765 burar för möss (91,5%) och 351 burar för råttor (8,5%). Det första måttet på hur mycket djurhusen används är att beräkna hur många burar som används i förhållande till det maximala antalet som över huvud taget kan sättas in i djurhusen. Med detta mått används endast 18% av djurhusens kapacitet. Ett kanske mer realistiskt mått är hur många burar som används i förhållande till det antal som i dagsläget är möjligt att använda med hänsyn till hur många racks som CCM har inköpt – då blir siffran 27%. Ett tredje mått är hur många burar som finns i djurhusen i relation till hur många racks som verkligen används (alla inköpta racks används inte) – siffran blir då 45%. Hur man än räknar kvarstår slutsatsen att djurhusen är kraftigt överdimensionerade för det behov som finns idag, vilket också styrker att den viktigaste faktorn bakom de höga kostnaderna för CCM är lokalkostnader.

	BMC	MV	CRC	CMU	Totalt
Burar i drift vecka 8/2024	2 171	206	251	1 478	4 106
Maxkapacitet av burar om alla djurrum utnyttjas	9 500	2 000	2 500	9 000	23 000
Utnyttjande i relation till fullkapacitet	23%	10%	10%	16%	18%
Maxkapacitet om alla befintliga racks används	7 285	665	1 092	6 407	15 449
Utnyttjande i relation till fullkapacitet av befintliga racks	30%	31%	23%	23%	27%
Maxkapacitet i nuvarande racks i bruk	4 620	420	630	3 220	8 890
Utnyttjandegrad i relation till nuvarande rackkapacitet	47%	49%	40%	46%	46%

Tabell 3. Burar i drift vecka 8 2024 per djurhus

Förutom att tabellen visar underutnyttjandet av lokalerna illustrerar den också att djurhusen har stor skillnad i användning, där BMC och CMU tillsammans står för i stort sett 90% av verksamheten. Tabellen väcker också tankar om effektivisering kan ske genom att öka utnyttjandegraden genom att förvara fler djur per rack och genom att minska antalet använda djurrum.

Dessa siffror avser gnagare, men det finns en liknande trend avseende andra djurslag. Fig. 7 visar utvecklingen de senaste sju åren för stordjursverksamheten (får, gris, kanin). Dessa försök är speciellt viktiga för klinisk forskning och den goda infrastrukturen för stordjursverksamhet som finns på BMC har tidigare varit en konkurrensfördel för Medicinska fakulteten och resulterat i att externa aktörer gärna utnyttjat avdelningen. Figuren visar dels antalet djur i försök per år och dels antalet staldagar per år för dessa djur. I båda fallen ser man för samtliga tre djurslag en minskning, som totalt sett är cirka 70% sedan 2017. Minskningen har accentuerats efter 2021 då brukaravgifterna höjdes kraftigt – ett resultat var att extern användning av stordjursavdelningen i stort sett upphörde, vilket också resulterat i ett inkomstbortfall.

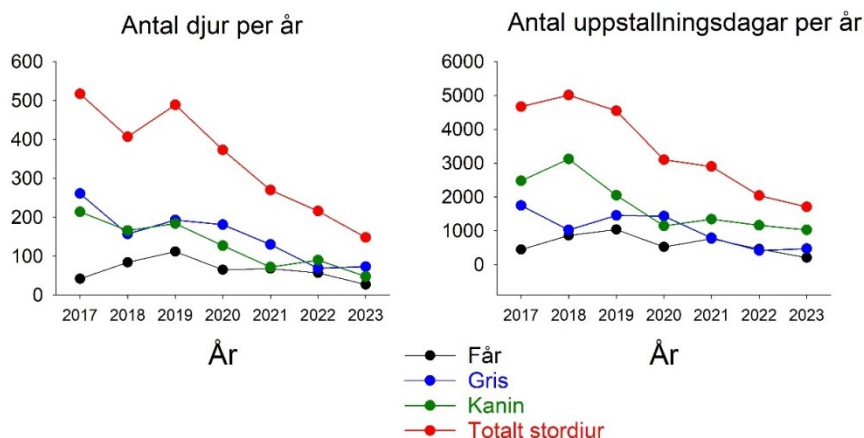


Fig 7. Antal stordjur respektive antal uppställningsdagar för stordjur sedan 2017

Fördelningen mellan avelsdjur och djur i försök

En viktig fråga vid planering av djurhusverksamhet är hur många djur som är i avel respektive hur många djur som är i försök. Avelsdjur måste finnas i säkra djurrum där smittrisken är minimal eller obefintlig. I CCM är det främst CMU som är platsen för avel, och när CMU öppnades 2022 flyttades stammar i avel från BMC, CRC och MV till CMU. Det blev till slut 118 stammar som rederiverades till CMU (63 från BMC, 50 från CRC och 6 från MV). Förutom denna avelsverksamhet pågår drygt 40% av all avel vid fakulteten i de olika djurhusen; ett skäl till detta kan vara att forskare behöver när tillgång till ungarna. Djur i försök finns kvar i BMC, CRC och MV i anslutning till laboratorier för försök.

Andra veckan i maj 2024 genomförde arbetsgruppen en genomgång av fördelningen av burar mellan avel och försök i de olika djurhusen. I fakultetens djurhus fanns under den veckan 4 049 burar, av vilka 3 887 kunde hänföras till endera kategorin i avel, i experiment eller i väntan (se Tabell 4).

	Burar med djur i avel	Burar med djur i experiment	Burar med djur i väntan
CMU	442	14	947
BMC	283	777	1105
CRC	57	40	137
MV	48	37	0
Totalt	830	868	2 189

Tabell 4. Fördelning av djur i avel, väntan eller försök maj 2024

Av tabellen framgår att majoriteten av burar har djur som är i "väntan", dvs varken i avel eller i experiment. Detta kan vara djur som väntar på att gå in i avel eller studier, men det är svårt att identifiera exakt deras funktion. På CMU är i princip alla burar i väntan burar som är kopplade till avel, men det sambandet är inte lika starkt på BMC och CRC.

Hur många forskare utför djurförsök vid fakulteten idag?

För att skapa en bild av hur många forskare vid fakulteten som utför djurförsök har arbetsgruppen med hjälp av CCMs ekonom gått igenom vilka forskarnamn som stått på burarna i djurhusen 2022/2023 respektive vilket forskarnamn som angetts på fakturan för brukaravgiften som sänts under året. Det visar sig då att 118 forskare under denna tid använt någon djuravdelning i försök med gnagare. Det kan finnas ytterligare forskare som de facto utför försök, men som gör det inom ramen för en annan forskares namn på buren eller fakturan, men i stort sett är det de 118 forskarna som står för fakultetens gnagarverksamhet, som totalt omfattade ca 4 700 burar per vecka. Det är

emellertid en stor variation i hur många burar som respektive forskare använder – tolv forskare, som kan sägas vara stora användare, använde över 5 000 burveckor, och av dessa har tre forskare använt över 10 000 burveckor. Dessa forskare är av särskilt stor betydelse för fakulteten och betyder mycket för ekonomin. I andra ändan finns en tredjedel av forskarna, som använde mindre än 2 000 burveckor. För fakulteten är även dessa forskare av stor betydelse, då de tillsammans utför en betydande insats inom djurförsöksverksamheten. Fig. 8 visar variationen i användandet.

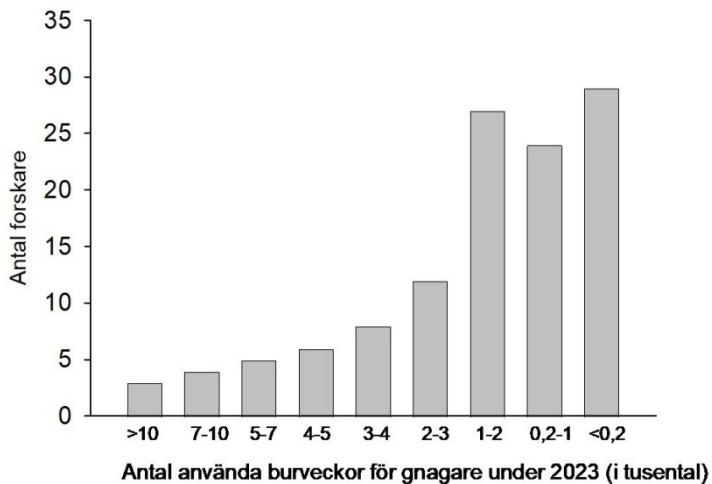


Fig 8. Antal forskare och använda burveckor för gnagare 2023

När det gäller stordjursverksamheten användes 150 sådana djur i försök under 2023. Av dessa stod en forskare för 60 djur, dvs för 40%. Fem andra forskare använde tillsammans 24 djur medan externa användare använde 66 djur.

Ett annat mått på verksamheten är hur många etikillstånd som finns. Dessa registreras i Mosaic (utom gällande stordjur) och där fanns i maj 2024 184 registrerade tillstånd. Av dessa tillstånd användes 91 st. i pågående försök, medan 93 st. inte hade pågående försök av olika skäl. Dessa siffror är en minskning relativt hur det har varit tidigare.

Ytterligare ett mått på verksamheten är "output", dvs hur många vetenskapliga artiklar som publiceras med djurförsök från Medicinska fakulteten. En bibliometrisk analys av engelskspråkiga publikationer förtecknade i PubMed har visat att forskare vid Medicinska fakulteten som använde djurförsök under fem-årsperioden 2019-2023 publicerade 803 vetenskapliga artiklar, där sökorden var olika species, djurmodeller, in vivo mm. Delar man upp artiklarna per år ser man en minskning på cirka 30% mellan 2020 och 2023 (se Fig. 9) – om detta hänger samman med förändringar i kostnad för djurförsök eller annat går självfallet inte att utröna med denna undersökning, men en slutsats är att verksamheten vid Medicinska fakulteten, mätt på detta något grova sätt, i varje fall inte ökar.

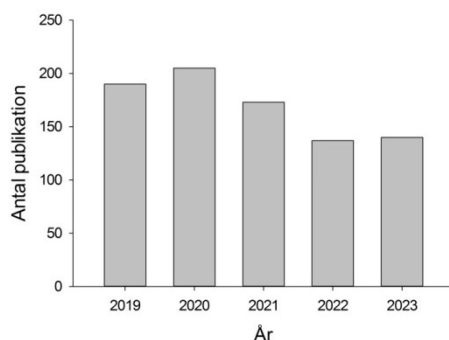


Fig 9. Antal publikationer från Medicinska fakulteten med sökord olika species, in vivo mm 2019-2023

Hur ser framtiden ut?

Viktigare än den historiska genomgången som visat en gradvis minskning av djurförsök de senaste tio åren med accentuering sedan 2022, är frågan hur det kommer att bli framöver. Vid förfrågning om detta i referensgruppen framkom åsikten att djurförsök inte kommer att minska ytterligare framöver om inte brukaravgifterna höjs ytterligare. I stället kan man förvänta sig en viss, men inte dramatisk, ökning av djurförsök, särskilt om brukaravgifterna sänks. Denna åsikt är i överensstämmelse med uppfattning från Karolinska institutet och Göteborgs universitet, där man inte förväntar sig någon minskning av djurförsöksverksamheten under kommande år, men kanske inte heller någon ökning (man har ju redan idag lägre brukaravgifter än vi har). På EU-nivå görs dock bedömningen att en viss minskning av djurförsök kommer att ske under kommande år i Europa.

För att få en inblick hur djuranvändande forskare vid Medicinska fakulteten ser på sin användning under framtiden sände arbetsgruppen ut en enkät till 122 forskare under mars månad 2024 – de 122 forskarna var de som enligt information från CCM hade utfört djurförsök under de senaste åren. 94 forskare, dvs 77%, besvarade enkäten. Av dessa 94 svarade 54 att de utfört djurförsök under 2023 eller 2024. De djurhus som hade använts i dessa försök var BMC 40%, CRC 25%, CMU 25% och MV 9% (summan överstiger 100% då man kan ha djur i flera djurhus). 48 av forskarna hade använt möss (89%), medan 9 hade använt råttor, en hade använt kanin och en hade använt annat djurslag. Nedanstående tabeller sammanfattar svaren i enkäten.

	Ja	Nej
Utförde du djurförsök under 2023/2024?	54 (57%)	40 (43%)
Planerar du att utföra djurförsök de kommande 3 åren?	56 (60%)	38 (40%)
Planerar du att utnyttja CMU för avelsverksamhet de kommande 3 åren?	30 (32%)	64 (68%)

På frågan ”planerar du att utföra djurförsök de kommande 3 åren” svarade 56 forskare ja (60%), medan 38 forskare svarade nej. Dessa siffror är snarlika de som utförde djurförsök 2023/24 (54 ja respektive 40 nej), varför en slutsats från enkäten är att antalet forskare som planerar att göra djurförsök de kommande åren inte synes förändras från dagens nivå.

En uppföljande, viktig, fråga var hur omfattningen av djurförsöken planeras vara de kommande tre åren jämfört med dagens nivå. Fyrtiosju forskare har svarat på denna fråga – se tabell.

	Mindre	≈Oförändrad	Mer
Hur kommer omfattningen av din djurförsöksverksamhet att varade kommande tre åren?	9 (19%)	27 (57%)	11 (23%)

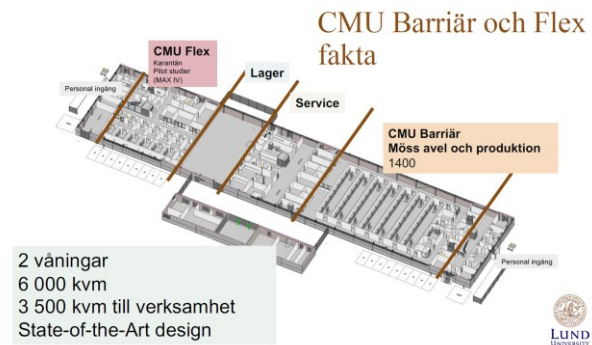
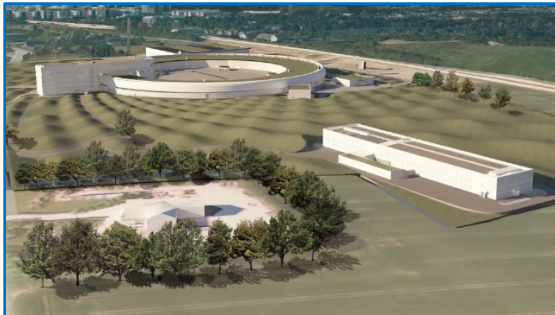
Slutsatsen synes vara att i stort sett oförändrad omfattning av djurförsöksverksamheten är att förvänta. Tio av forskarna har i sina svar framhållit att den begränsande faktorn för att inte öka verksamheten eller för att minska den är den höga kostnaden.

En fråga i enkäten rörde avelsverksamheten på CMU. Frågan gällde i vad mån forskarna kommer att utnyttja CMU för avelsverksamhet – 30 forskare svarade ja medan 64 forskare svarade nej.

Slutsatsen av denna begränsade enkät är att det inte finns någon tydlig tendens mer än att djurförsöksverksamheten vid fakulteten troligen kommer att fortsätta i samma omfattning som hittills – men där osäkerheten för många forskare är hur prissättningen blir framöver.

Fakultetens djurhus

CMU



Det djurhus som förändrade förutsättningarna för CCM är CMU, som ligger i anslutning till MAX IV. Det består av en barriärdel där möss finns i avel, en servicedel, en lagerlokal för hela CCM och en såkallad Flex-del som är laboratorier för forskning. Eftersom frågan under denna utredning ofta ställts hur diskussionerna ledde fram till beslutet att uppföra CMU finns det anledning att gå tillbaka till tankar och beslut rörande CMU. Vi får då gå tillbaka till 2015. Vid fakultetsstyrelsens sammanträde den 8 december 2015 togs beslutet att "bifalla att en produktions- och flexenhet projekteras med de verksamhetsmässiga och ekonomiska förutsättningar som beskrivs i föreliggande PM". Detta beslut initierade en projekteringsfas för upprättande av CMU. I den PM som hänvisas till framgår att ett nytt djurhus behövs då avel av genetiskt modifierade djur förväntades öka och befintliga lokaler skulle då inte vara tillräckliga, att den förväntade ökningen av avel skulle begränsa kapaciteten för konventionell experimentell verksamhet om inte nya lokaler ställdes till förfogande, att smittrisen skulle minska vid en mer avancerad anläggning som CMU, att nya experimentella plattformar i exempelvis BMC skulle tillåta longitudinella studier om avel flyttade därifrån, att avel kan skötas mer rationellt i lokaler som är speciellt anpassade för ändamålet, att man på CMU skulle kunna erbjuda försäljning av tjänster till andra universitet, möjlighet för nedfrysning av stammar som ett biobanksprojekt och vara ett stöd för MAX IV vid djurexperimentella studier, särskilt om strålröret MedMax kommer till stånd. Att inte satsa på CMU skulle, enligt denna PM, bli innebära att den framtida expansionen av djurförsök och framtida rekryteringar till translationell forskning försvåras.

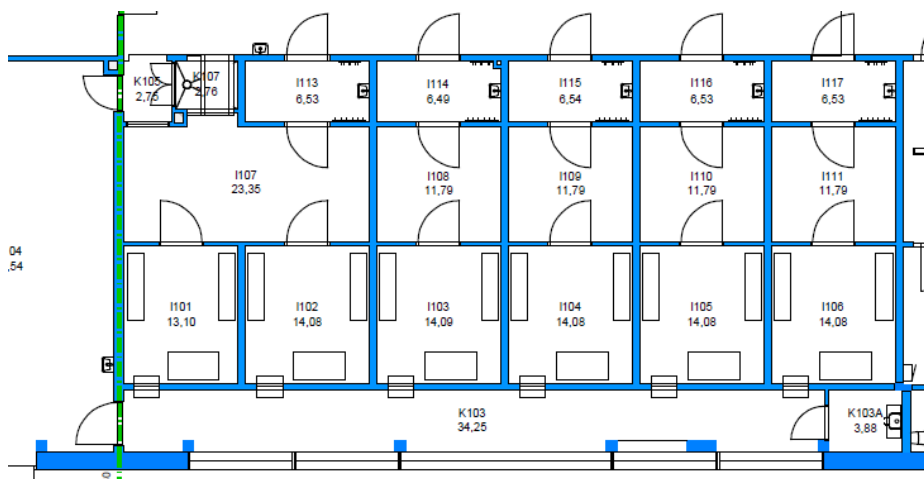
En projektgrupp tillsattes som den 28 november 2017 presenterade för fakultetsstyrelsen att uppskattad byggkostnad var 255 mnkr och med de förutsättningar beslöt fakultetsstyrelsen vid detta sammanträde att CMU skulle uppföras. Efter genomförd projektering återkom projektgruppen till fakultetsstyrelsen den 13 mars 2019 med en specificerad byggkostnad som ökat till 297 mnkr och förslag att finansieringen av CMU skulle ske med brukaravgifter, statsanslag och ALF-medel, och att hyresavtalet skulle vara 20-årigt för att reducera den årliga hyran. Rörande finansiering genom statsanslaget såg man möjligheter att föra över cirka 14 mnkr till hyra för CMU, genom att öka egenavgifter för hyror, att minska lönefinansiering av lärartjänster, att sänka tillgängliga infrastrukturmedel och plattformstöd och att använda en del av myndighetskapitalet. Med detta som underlag beslöt fakultetsstyrelsen att ge dekanen i uppdrag att godkänna att LU Byggnad tecknade genomförande- och hyresavtal rörande CMU. Därefter påbörjades byggnation och 2021 stod byggnaden färdig för att år 2022 tas i bruk.

CMU har en verksamhetsyta av 3 500 m² som är uppdelad i tre separata enheter :

- ✓ **CMU Barriär** är en strikt skyddad och störningsfri miljö som ersatte barriärerna på BMC och CRC vilka stängdes. Där finns ett unikt korridorsystem som ger möjlighet till effektiva barriärer. Det finns två delar: "Grön korridor" (SOPF) till vilken djuren måste rederiveras, och "blå korridor" (SPF) till vilken djur kan tas från godkända leverantörer. Lokalen erbjuder en

ljus och trevlig arbetsmiljö för personalen. Forskarna har i dagsläget inte access till avdelningen. Det finns plats för cirka 9 000 burar. Cirka 1 500 platser används idag. På CMU Barriär finns majoriteten av forskarnas avelsmöss. Stammarna kommer ursprungligen från BMC, CRC och MV och flyttades dit genom rederivering (embryotransfer) som utfördes av transgenavdelningen (TG).

- ✓ **CMU Flex** har en verksamhetsyta om 1 020 m², vilket innebär att denna del står för 28,6% av den totala ytan för CMU. Flex erbjuder fem sviter med djurrum och laboratorieplatser, tre stora allmänna laboratorier, en karantän, och även P3 möjligheter. Här har forskare access. Ritning nedan visar de fem laboratorieenheterna som till sig har kopplade egna djurrum. Det finns fyra enkelenheter och en dubbelenhet. Dessa laboratorier är lämpade för forskare som gör djurförsök regelbundet och vill ha ett eget djurhus – man har sina djur i djurrummet och gör sedan försöken i laboratoriet. Det finns plats för totalt ca 650 burar i dessa rum. Lokalkostnaden för utrymme på Flex-enheten är cirka 8 900 kr/m², och en enkelenhet är på 32,4 m², vilket innebär att kostnad för denna enhet är cirka 290 000 kr per år. Dessutom finns flera laboratorier utan koppling till djurrum. Idag är Flex-lokalen i stort sett tom, men det finns intresse både från forskare och företag att utnyttja dessa lokaler; en problematik som ett företag har lyft är att det just är tomt – man vill inte placera personal här när lokalen i övrigt är tom, och en annan problematik som lyfts är att där finns endast ett fåtal kontor.
- ✓ **CMU Service och lagerhållning** serverar Barriären samt Flexenheten och fungerar som lagerhållning till hela CCMs verksamhet.



Ritning över CMU Flex med de fem labenheterna där det inre rummet är ett djurrum och mellanrummet ett laboratorium. Forskargrupper som arbetar här har alltså sina egna djurrum.

Idag är således CMU en högkvalitativ infrastruktur för biomedicinsk forskning med avancerad barriärfunktion och moderna laboratorier lämpade för in vivo-frågeställningar. CMU har också en unik placering i anknäring till Science Village och MAX IV och därmed förutsättningar att vara en strategiskt mycket väsentlig life science-nod för dessa satsningar. I själva verket är CMU en del i den vision som finns för MAX IV och Science Village att utveckla life science och etablera Lund som en internationellt konkurrenskraftig nod också inom detta område.

Problemet är att kostnaden för att hålla CMU i stånd inför förverkligandet av en sådan vision, utan att det finns konkreta planer, är mycket stor och kommer att vara så under en följd av år. Den kostnaden belastar Medicinska fakulteten och därmed i förlängningen dess institutioner och forskaranslag.

Kostnaden för CMU är hög – i resursfördelningen 2024 budgeterades den till 48,3 mnkr vilket är cirka 40% av CCMs kostnad. Av denna kostnad är 35,8 mnkr lokalrelaterad, varav 32 mnkr lokalhyra enligt ett avtal med fastighetsägaren (företaget ML 4, som är ett företag samägt av Wihlborgs och Peab). Detta avtal löper till 31 oktober 2041 och kan sägas upp den 30 april 2040.

BMC

BMC kom i bruk år 2000 och ersatte då lokaler för olika institutioner runt om i Lund samt den så kallade Experimentalkirurgiska avdelningen med djurhus i E-blocket på sjukhuset. BMC är idag den största av djuravdelningarna vid fakulteten även efter nedstängning av barriären i samband med start av CMU 2022. På dagens BMC finns en konventionell djuravdelning, en P2-avdelning, in vivo-avdelningen för stora djur och rum för grodor, salamander och zebrafiskar samt ett litet laboratorium för forskning på illrar (som inte kan huseras i samma djurhus som gnagare). Den konventionella avdelningen är den enskilt största driftenheten inom CCM. Förutom rum för djurförvaring tillhandahålls forskare här laboratorier vid utförande av djurförsök. Det finns även möjlighet till MR och CT genom närhet till LBIC på A09. På P2 avdelningen, som har begränsad access, utförs studier på patogena mikroorganismer med potentiellt smittrisk till djur och även människor. In vivo avdelningen är godkänd för stordjursverksamhet (grisar, får, kaniner). In vivo-avdelningen har möjligheter till avancerade kirurgiska åtgärder.

Den konventionella djuravdelningen vid BMC har en totalkapacitet av cirka 9 500 burar; idag finns cirka 2 200 burar där.

BMC djurhus är inrymd i hus A, B C och D. Djurhus i hus A ingår inte i CCM och i D-huset finns endast rum för akvatisk verksamhet. Huvuddelen av djurhuset är på våning B09 där det finns djurrum för möss och råttor och laboratorier, varav en avskild P3-avdelning (djur där kan ha smitta som även kan vara potentiellt smittrisk till människa), våning C09 där det finns en avskild P2-avdelning (dessa djur har/kan ha smitta då de ingår i försök där sådan infektion är del av forskningen) och våning C10 där stordjursverksamheten finns. Det finns inte något speciellt hyresavtal med Akademiska Hus för djuravdelningen, utan det inryms i de båda avtalen för B- respektive C-huset. Båda dessa avtal har sagts upp för villkorsändring, och nytt avtal ska slutas senast 31 augusti 2025. Totalt utgörs kostnaden för djuravdelningen på BMC av 39,1 mnkr, varav 19 mnkr är lokalrelaterade kostnader.

På BMC finns även rum för grodor (i D-huset; 30 m²), salamander (i D-huset; 91 m²) och zebrafiskar (i C-huset; 16 m²). Kostnad för hyra, service och avskrivningar av dessa rum är cirka 1,3 mnkr per år (grodrummet 400 tkr, salamanderrummet 400 tkr och zebrafiskrummet 500 tkr), varav cirka 0,9 mnkr belastar CCM. Grodrummet används idag av en forskare, som haft forskning på *Xenopus laevis* (Afrikansk groda) sedan 2005. Under senare tid har det varit importproblem av denna groda, vilket inneburit att verksamheten inte kunnat fortgå som planerat. Nu (maj 2024) har emellertid ny sändning av grodor kommit och forskaren planerar framgent regelbunden verksamhet, med experiment cirka 2-4 gånger per månad. Trots att endast en forskare använt rummet i många år har det ekonomiskt varit ett specialistlaboratorium, vars hyra betalas av CCM gemensamt. Salamanderrummet är välfungerande och används av en forskare, som står för kostnaden. Avseende zebrafiskrummet var tanken när det inreddes att forskare som använder rummet skulle betala kostnaden, men så har av olika skäl inte skett, främst för att verksamheten aldrig kommit igång i full skala. Därför är kostnaden kvar på CCM. Idagsläget finns det några tankar med fisk i rummet och den forskare som använt rummet har förklarat att han lämnar zebrafiskforskningen helt, av ekonomiska skäl, i oktober 2024. Framgent synes därför Medicinska fakulteten inte att ha någon forskare med zebrafisk-forskning.

CRC

Medicinska fakulteten har haft djurförsök i Malmö sedan lång tid tillbaka, alltsedan den så kallade Experimentalavdelningen (nära nuvarande Medeon) togs i bruk som en mycket modern forskningsanläggning på 1960-talet. Denna befäste Malmö som en viktig nod för Medicinska fakulteten. Forskningen förstärktes ytterligare genom byggandet av Wallenberglaboratoriet 1992 och öppnandet av CRC 2006. Då CRC har ett djurhus avvecklades Experimentalavdelningen, som nu också är riven. Forskningen i Malmö fick en experimentell prägel genom dessa satsningar. Denna utvecklingen avstannade då flera forskargrupper, särskilt inom cancerforskningen, 2012 flyttade till Lund (MV) och idag efter denna flytt är den experimentella forskningen i Malmö försvagad, men den är fortfarande stark, inte minst genom tillväxt inom forskningsområden som diabetes och virologi, och en viktig nod för Medicinska fakulteten. På CRC finns det kvar en konventionell djuravdelning med fem laboratorier inklusive ett virusvektorlaboratorium samt P2 rum, som har begränsad tillgänglighet och där det utförs studier på patogener med potentiellt smittrisk. CRCs barriär stängdes ner 2022 i samband med uppstarten av CMU. CRCs djurhus är ett mindre djurhus som har plats för cirka 2 500 burar; idag finns här cirka 250 burar med möss och råttor. Kostnaden för CRCs djurhus är 13,3 mnkr, varav 9,7 mnkr är lokalrelaterad kostnad. För CRC finns ett hyresavtal med Regionfastigheter inom Region Skåne. Detta är uppsagt för villkorsändring och nytt avtal ska slutas senast 31 mars 2026. I den tidigare utredningen av CCM, 2023, föreslogs att CRCs djurhus skulle läggas ned, något som fakultetsstyrelsen dock inte beslöt.

MV

För drygt 10 år flyttade cancerforskargrupper inom Medicinska fakulteten till MV, framförallt från fakultetens nod i Malmö. Idag finns framstående forskning på MV. Det finns en mindre djuravdelning. Det finns både laboratorier och kontor inne på avdelningen. Det finns möjlighet att ha cirka 2 000 burar på denna djuravdelning; i dag finns här cirka 200 burar och flera av djurhusets rum står tomma. Kostnaden för denna djuravdelning är 4,2 mnkr/år, varav 2,1 mnkr är lokalrelaterade kostnader. Hyresavtal finns med Medicon Village. Det löper fram till 14 oktober 2025 och kan sägas upp tidigast 14 april 2025; hyresavtalet avser även en parallellkorridor till djurhuset. I denna parallellkorridor finns laboratorier, där dock flera i nuläget är tomma. Lokalkostnad för denna korridor belastar inte CCM. Den totala kostnaden för dessa lokaler tillsammans är 6,3 mnkr årligen, varav 4,2 mnkr är lokalrelaterade.

CCM som organisation

Ledning

Det finns en central ledningsenhet för CCM, som omfattar personal för djurhusledning och administration. Ledningen har kontor på BMC I12. Djurhusets ledning består av en chef och fyra seniora chefer/ledare vars uppdrag är att leda verksamheten på ett effektivt sätt och i linje med CCM-styrelsens riktlinjer. Vidare finns universitetsveterinären som har ett mycket nära samarbete med ledningsgruppen och speciellt med de två övriga veterinärerna. Att de etiska och djurskyddslagkrav uppfylls övervakas av fyra godkända föreståndare (GF) (deltid 15-20%) som utsetts av LUs Djurskyddsnämnd och godkänns av jordbruksverket. Den centrala CCM-enheten kostar 15,5 mnkr per år, varav 0,6 mnkr är lokalrelaterade kostnader. Denna kostnad inkluderar även övergripande kostnader såsom GF och Mosaic-systemet. Att notera är att kostnaderna för CCM ledning expanderat och ökat under en tioårsperiod samtidigt som djurantalet succesivt minskat.

Transgen verksamhet

Inom CCM finns en transgen verksamhet (TG), som är placerad på BMC D10. Denna verksamhet hanterar bl. a. embryotransferering och kryopreservering. TG hade en central roll i transfer av möss

från respektive avdelningar till CMU-barriären och var därför mycket viktig för att kunna genomföra inflyttningen av djur till CMU då exempelvis 119 stammar rederiverades. Både före och efter denna process har behovet av tjänster från TG varit lågt. Idag är verksamheten mycket begränsad. Under 2023 utförde enheten 57 åtgärder. 18 av dessa var embryo-kryopreservering, 12 var rederivering genom IVF och 11 var spermie-kryopreservering. Vidare ansvarar enheten för förvaring av frysta musembryon/spermier från olika stammar i flytande kväve; 431 sådana stammar finns idag, av vilka 316 är fullt kvalitetstestade. I den tidigare utredningen av CCM 2023 föreslogs att TG enheten skulle läggas ned. Fakultetsstyrelsen beslöt dock att inte genomföra denna förändring då man menade att det var mycket viktigt att ha kvar expertis för denna verksamhet inom fakulteten, även om de tjänster som TG enheten erbjuder kan köpas från kommersiella leverantörer.

Personal

Personalkostnaden för CCM i resursfördelningen 2024 är 32,4 mnkr, vilket omfattar 41,7 helårsekvivalenser. Av dessa är 13,6 klassificerade som administrativ personal (33%; dock nästan hälften aktiva med fysisk driftarbete inom djurhuset), 27,2 teknisk personal (65%) och en "annan undervisande och forskande personal" (se Tabell 5). Antalet helårsekvivalenser har minskat med 7,7 (15%) under de senaste tre åren. Minskningen har varit teknisk personal (minskat med 27%) medan administrativ personal har ökat med 21%. Minskningen förklaras framförallt av den besparingsplan som infördes 2022 efter förslag i CCMs styrelse, som bland annat innebar att barriäravdelningarna på BMC och CRC stängdes. Vidare har antal djur inom CCM minskat, vilket minskat behov av teknisk personal. Minskningen har skett genom att personal som slutat eller gått i pension inte ersatts.

	Dec 2020	Dec 2021	Dec 2022	Dec 2023
Annan undervisande och forskande personal	1,0	1,0	1,0	1,0
Administrativ personal	11,2	13,6	12,6	13,6
Teknisk personal	37,3	33,8	32,1	27,3
Totalt	49,4	48,4	45,7	41,8

Tabell 5. Personal uppdelad på kategori i CCM 2020-2023

Fig. 10 visar en organisationsplan för organisationen kring djurhuset. Verksamheten vid CCM leds av en verksamhetschef (VC). Det finns också en biträdande chef, en ekonomiansvarig och en driftschef samt två veterinärer anställda av CCM. För den strategiska inriktningen ansvarar en styrelse för CCM som är underordnad fakultetens ledning. För djurskyddsfrågor och övervakande funktion finns en av rektor utsedd nämnd för djurskyddsfrågor och en av universitetet utsedd och av Jordbruksverket godkänd chefsveterinär. Chefsveterinären har ett nära samarbete med CCMs veterinärer.

Ansvar för det dagliga arbetet i djurhuset går via driftchefen till driftledare (DL) vid de olika djurhusen och sedan till teknisk personal (driftassistenter (DA), djurtekniker och servicetekniker) enligt nedanstående skiss. Driftledare är erfarna djur- och servicetekniker med ansvar för en eller flera avdelningar och har även ett visst delegerat personal- och arbetsmiljöansvar.

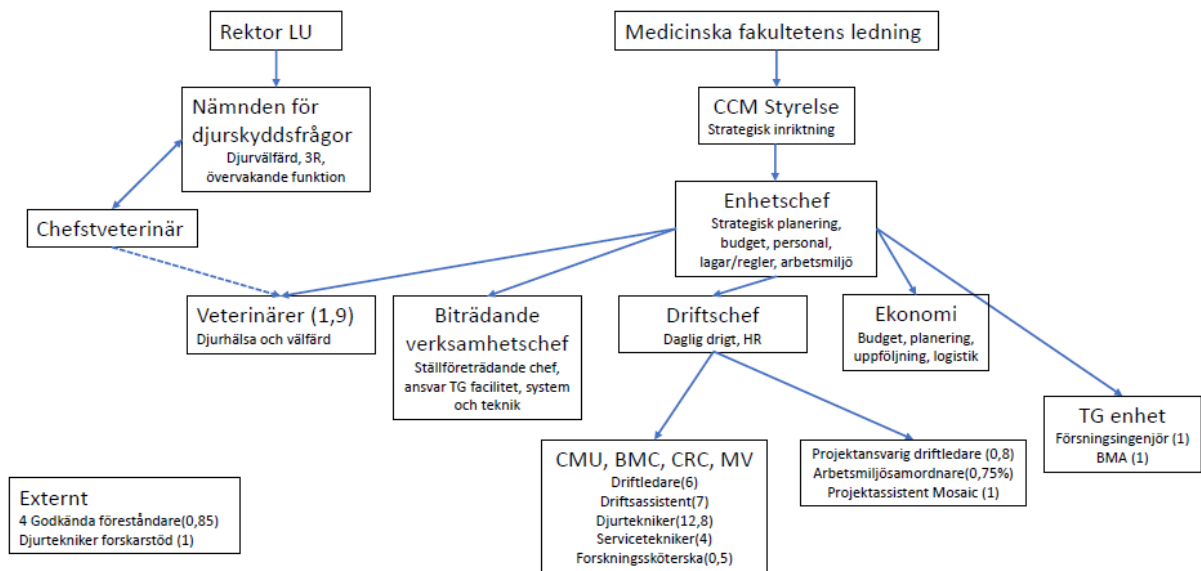


Fig 10. Organisationsplan för CCM och kringliggande funktioner

Nämnden för djurskyddsfrågor (NDF)

I Fig. 10 nämns även Nämnden för djurskyddsfrågor. Denna är tillsatt av rektor och har djurens välfärd som sin övergripande funktion. Även om NDF inte ingår i CCM har den dock ansvarsområden och uppgifter som involverar CCM.

Bakgrunden till att denna nämnd finns är att alla verksamheter som använder, föder upp, förvarar eller på annat sätt hanterar försöksdjur ska ha ett så kallat djurskyddsorgan som ska verka för en god djurvård i verksamheten. På Lunds universitet är det NDF som är detta djurskyddsorgan enligt gällande regelverk (SJVFS 2019:9). Nämnden agerar på rektors uppdrag. Rektor har som tillståndshavare det yttersta ansvaret och därmed också straffansvar för hur universitetet hanterar djur i forskningen. Det praktiska ansvaret har delegerats till en verksamhetsansvarig som i sin tur har vidaredelegerat ansvaret till andra obligatoriska funktioner; föreståndare för djurens välbefinnande och skötsel, föreståndare för information, föreståndare för utbildning och kompetens samt ansvarig veterinär.

Nämnden består av en ordförande som tillika är verksamhetsansvarig, Universitetets tre chefsföreståndare (godkända av Statens jordbruksverk), chefveterinären och representanter för de fyra berörda fakulteterna (Medicinska, Naturvetenskapliga, LTH samt HT fakulteterna). En representant för den personal som hanterar djuren ingår också.

Exempel på frågor som NDF driver och arbetar med är att

- ✓ ge personal råd i djurskyddsfrågor när det gäller att föda upp, köpa in, hålla, sköta och använda försöksdjur,
- ✓ ge personal råd om hur de kan arbeta för att uppfylla kravet om att ersätta, begränsa och förfinna djurförsök (3R) samt också hålla sig uppdaterade och informera personal om utvecklingen inom 3R-området.
- ✓ ta fram och granska interna rutiner för övervakning, rapportering och uppföljning av djurens välfärd, men också för det övergripande djurskyddsarbetet i verksamheten.
- ✓ arbeta för att verksamheten prioriterar en god djuromsorg.

- ✓ följa utvecklingen och resultatet av de försök som verksamheten bedriver för att se vilka effekter det har på djurskyddet för de djur som används i verksamheten.

Den nya organisationen för CCM träder i kraft den 1 augusti 2024 följt av att bli CCMs styrelse upphör vid årsskiftet. Det kan då finnas skäl att även strategiska frågor för djurhusen i större grad kan hanteras av denna nämnd och CCMs verksamhet fokuseras på kärnverksamheten.

Driftskostnader

Driftskostnaden för CCM är 11,8 mnkr i resursfördelningen 2024. Driftskostnaderna har varierat från år till år, men har sedan 2020 uppvisat en minskning (se Fig. 11), trots att kostnadsnivån ökat till följd av både en försvagad krona och höjda leverantörspriser. Att totala driftskostnader ändå minskat förklaras dels med besparingsplanen från 2022 som beslöts efter förslag från CCMs styrelse, dels rigorös hushållning med driftresurserna och dels minskning av djurantalet. Den enskilt största driftskostnaden är engångsburar som utgör cirka 40% av de totala driftkostnaderna. Andra kostnadsposter är foder, skyddsutrustning, försöksdjur och maskinunderhåll som vardera utgör 6-7% av driftskostnaderna.

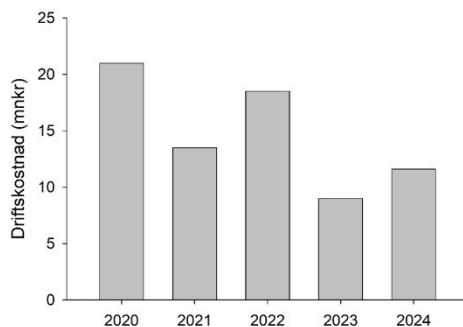


Fig 11. CCMs driftskostnader 2020-2024

Investeringsbehov

Förutom kostnader för hyra, personal och drift, finns kostnader för att täcka ett investeringsbehov. Det är viktigt med ändamålsenliga lokaler och utrustning och därför måste förnyelse ske för att bibehålla en hög standard.

Det finns flera investeringsbehov på CRC. Stora maskiner som är inbyggda som tex autoklaven, gasslussar och diskmaskinen tillhör Med-service som sköter underhåll, reparation och även inköp. Ett investeringsbehov i djurhuset på CRC är en ny autoklav. Om man fortsatt har försök med råttor på CRC behövs en ny stor autoklav med en volym på 6 m³ till en kostnad av cirka 4-5 mnkr. En mindre autoklav, vilken är tillräcklig för musburar, kostar 1,5 mnkr; det finns två sådana i reserv på CRC. Man kan alltså få ned autoklav-kostnad om råttor flyttas till annat djurhus. De råttor som finns på CRC behöver då placeras någon annanstans – i dagsläget är det 31 burar för fyra forskare.

På CRC finns också behov av en ny ångpanna. Den betjänar hela huset, men används till 90% av djurhuset. Kostnad för detta är 3-4 mnkr och ligger på fastighetsägaren. Det finns också behov av ny gassluss (1,5 mnkr), renvatten-anläggning (för hela CRC) (0,25 mnkr kostnad för djurhuset) och tre stycken LAF-bänkar för användning som burbytesstationer därför att LAF taket som finns i varje förrum till djurrummen inte längre fungerar på ett tillförlitligt sätt (0,5 mnkr). Om man väljer den mindre autoklaven blir investeringsbehovet för CRCs djurhus ca 4-5 mnkr om det kvarstår i nuvarande form.

För hantering av råttor vid CRC finns ett eget investeringsbehov då stammen som används resulterar i stora råttor, ibland upp till 800 g, och de burar som nu finns är för små för dem. Inköp av adekvata burar kostar ca 100 tkr, och detta är oberoende var de är placerade.

På BMC finns inte samma investeringsbehov. Eftersom användning av material och exempelvis diskmaskin är stor på BMC, på grund av den stora mängden djur, har regelbunden service skett mer frekvent vilket har minskat behov av större investeringar efter att ny diskmaskin införskaffades 2016. Även om barriäravdelningen åter öppnas finns inget investeringsbehov eftersom kemslussar, genomräkningsluckor och autoklav för att ta in och ut material finns. Det som krävs är dock gasning av ytorna.

På MV eller CMU finns inte några investeringsbehov inom den närmaste framtiden.

Kommentar rörande andra anläggningar

Vid Göteborgs universitet planeras ett nytt djurhus (EBM) och i anledning av det har man inventerat djurhusen på KI och vid Uppsala och Lunds universitet. Ur den sammanställningen framgår att KI har fyra djurhus, med en sammanlagd omsättning på ca 300 mkr, varav 200 mnkr är lokalkostnader. De finansieras med statsanslag med 200 mnkr och brukaravgifter med 100 mnkr, varav 6-7 mkr från externa användare. De interna priserna är subventionerade, medan externa priser är fullkostnadspriser. Idag har KI cirka 12 000 burar, vilket är något lägre än tidigare.

Uppsala universitet har i princip endast mus och fisk; man har satsat på att ha en särskild zebrafiskavdelning. Där finns även rätta men i mindre omfattning. De har ibland även grisar för förvaring, vilka hanteras av sjukhuset. Total omsättning är 78,9 mkr 2024, varav 25 mkr är hyreskostnader. 49 mnkr finansieras med statsanslag och 30 mnkr med brukaravgifter, varav 2% är externa. Man har prioriterat att ha låga priser för brukarna och har inte sett någon nedgång i efterfrågan, snarare tvärtom. Speciellt efterfrågan på fisk är stark och trots att anläggning är ny behöver den redan bygga ut.

Överväganden och förslag

Mot bakgrund av den presenterade lägesbeskrivningen följer här arbetsgruppens överväganden av möjliga vägval framåt. Uppgiften för arbetsgruppen är att presentera en målbild för fakultetens djurhusverksamhet där kostnaden reducerats till 80 mnkr årligen och en handlingsplan för att nå dit inom tre år. Detta innebär en kraftig reduktion av kostnaden, som i 2024 års budget är 123 mnkr. Denna kostnadsreduktion ska dock inte, enligt arbetsgruppens mening, resultera i minskad försöksdjursverksamheten. I själva verket menar arbetsgruppen att en konsekvens av kostnadsreduktionen är att brukaravgifterna vid djurförsök minskar och att därvid finns förutsättningar för djurförsöksverksamheten att öka.

En kostnadsreduktion av över 40 mnkr årligen innebär strukturella förändringar jämfört med situationen idag. Eftersom huvudparten av verksamhetens kostnader är lokalrelaterade innebär de strukturella förändringar minskning av lokaltillgången. Det går helt enkelt inte att spara på andra kostnader i den omfattningen, även om arbetsgruppen också har förslag hur också andra kostnader kan minska.

Arbetsgruppen menar att det inte går att undvika beslut om strukturella förändringar och att fortsätta som hittills, eftersom det i så fall skulle innebära ständigt krav på ökande anslagstilldelning från statsanslag och ALF-medel till djurhusverksamheten med samtidigt höjningar av de redan höga

brukaravgifterna. Strukturella förändringar är också önskvärda mot bakgrund av att befintliga lokaler är kraftigt underutnyttjade – de mesta av djurhuslokalerna står tomma och kunde utnyttjas av annan verksamhet.

En kostnadsminskning ned till 80 mnkr kommer att ha positiva effekter på försöksdjursverksamheten och för fakulteten i stort. Det medför lägre brukaravgifter och därmed möjlighet till ökad verksamhet. Det innebär också att institutionerna får mer medel för exempelvis nyrekryteringar och finansiering av tjänster, vilket på sikt skapar bättre arbetsförhållanden och ökar konkurrenskraften för fakulteten. En kostnadsreduktion för CCM kommer därmed hela fakulteten till godo, inte enbart forskare som utför djurförsök. Vidare medför en minskad ALF-medelstildelning till CCM att dessa medel kan gå till annat. Kostnadsminskning medför också lägre OH i fakulteten, vilket är till gagn för hela fakultetens verksamhet och också kommer att öka tilltron till fakulteten bland externa finansiärer.

Grundfrågan när målbilden utlinjeras är vad vi gör med CMU. Det är CMU som skapat kostnadsökningen och det är genom CMU som den totala lokalytan för CCM vida överstiger behovet. Hade fakulteten inte haft CMU skulle CCMs budget varit i balans. Det finns därför ett inledande vägval att göra: behålla eller avveckla CMU. Arbetsgruppen har därför först studerat detta vägval. Vilken väg man här väljer har konsekvenser för de övriga djurhusen, och därför har arbetsgruppen analyserat också konsekvenser av vägvalen. Slutligen har arbetsgruppen gått igenom övriga kostnader inom CCM (personal- och driftskostnader) och föreslår åtgärder för att reducera dessa. Sammantaget kommer arbetsgruppen fram till en målbild för verksamheten år 2027 och utifrån denna målbild föreslås en handlingsplan för implementering inom tre år.

Vad man än väljer blir det en utmaning

En så stor förändring som uppdraget stipulerar och arbetsgruppen föreslår kan inte ske utan att det blir en utmaning för såväl forskargrupper som enskilda forskare och personal, både inom CCM och på BMC, CRC och MV. Det kommer att innebära förändringar i arbetssätt gentemot djurförsöken och självklart kommer förändringsarbetet att skapa oro som kan ta sig olika uttryck. Till exempel kan enskilda forskare inte att med gillande åse detta utan kanske till och med att överväga flytt till annat lärosäte eller att sluta med djurförsöksverksamhet. Arbetsgruppen har analyserat risker och föreslår åtgärder för riskminimering. Arbetsgruppen menar dock att den sämsta lösningen för fakulteten är att inte göra någon strukturell förändring den här gången heller – det kommer att leda till ökade kostnader, ökade brukaravgifter och minskade anslag till institutioner och annan verksamhet och på sikt försämrade konkurrenskraft för fakulteten. Även dessa konsekvenser har analyserats och arbetsgruppens slutsats är att ska vi ha kvar, eller återfå, djurförsöksverksamhet till rimlig kostnad måste vi göra strukturella förändringar.

Övergripande ambitionsnivå och syfte för CCMs verksamhet

Förutom lokalfrågan är också CCMs ambitionsnivå viktigt att analysera, då en hög ambitionsnivå visserligen leder till en ökad service men är också den kostnadsdrivande. Det finns i det sammanhanget krav på CCM som är nödvändiga att tillgodose men också önskemål som inte är nödvändiga men som kunde vara ”bra att ha”.

CCMs syfte utgörs av att vara den stödverksamhet eller infrastruktur som fakulteten tillhandahåller för djurexperimentell forskning. CCM har därvid en avgörande betydelse för att de djurexperiment som utförs vid fakulteten är av högsta kvalitet, vilket är ett nödvändigt krav som måste genomsyra all verksamhet. Forskningens kvalitet vid Medicinska fakulteten ska vara internationellt

konkurrenskraftig och det gäller även den djurexperimentella forskningen. Det innebär krav på infrastruktur och utrustning, på djurens välmående och på personalens och forskarnas kompetens.

Vidare måste de lagkrav som finns för djurhållning, dokumentation och etikbedömning av djurförsök vara av högsta möjliga kvalitet. Etiken, vilket inbegriper 3R-frågor, får aldrig tummas på, inte heller djurens välbefinnande i en smittfri miljö. Utbildning av forskare innan möjlighet att utföra djurförsök är också ett nödvändigt krav, och det måste därför finnas organisation för garanti av dessa nödvändiga krav.

God arbetsmiljö för personalen inom djurhusorganisationen är också något som är nödvändigt. Det är även nödvändigt med hög kompetens hos personalen vad gäller hantering och omhändertagande av djuren. Personalen måste därför ha grundläggande kunskap i detta.

Det är också bra med möjlighet till assistens och servicetjänster av personal vid CCM till forskare vid operation och blodprovstagning och deltagande i utbildning av forskare och doktorander. Det är dock inte CCMs primära uppgift att utbilda forskare eller ge kurser i djurhållning eller djurförsök. Ansvar för detta åvilar forskarna själva, deras institutioner och samt Nämnden för djurskyddsfrågor. CCMs personal kan dock, genom sin kompetens, vara en viktig resurs i sådana utbildningsaktiviteter och CCMs personal är mycket viktig för introduktion av forskare och annan personal till avdelningen och djurförsök. Arbetsgruppen menar dock att det bör finnas möjlighet till assistans vid djurförsök, och det gäller särskilt då djuren förvaras på annan plats än forskaren har sin andra verksamhet.

En annan viktig aspekt på djurhusverksamheten som ofta har betonats är den fysiska närheten mellan forskarens laboratorier/skrivrum och djurhusen. Detta innebär en rimlig närhet som dock inte nödvändigtvis betyder i rummet intill för varje djurslag som det forskas på. Arbetsgruppen menar att det är tillräckligt med *en* lokal för avel inom fakulteten, och att det också kommer att bli längre avstånd mellan djurförsöks-laboratorier och andra laboratorier/skrivrum än vad som varit för handen hittills, vilket i princip kommer att påverka alla som är engagerade i djurförsök, men särskilt vissa forskargrupper som får en större förändring. Inför dessa förändringar är det viktigt att arbetsgrupper bildas där berörda forskare ingår tillsammans med CCMs personal för att i god tid planera för att förändringarna genomförs med så lite påverkan som möjligt på forskningen, och att personal inom CCM kan assistera med detta.

Är det en väg framåt för Fakulteten att lämna CMU?

Det övergripande inledande vägvalet är huruvida CMU ska behållas eller inte. Kan man undvara CMU blir kostnaden för djurverksamheten reducerad med den kostnadsreduktion som efterfrågas i den framtida målbilden. Det skulle också vara ett mindre krävande beslut eftersom ett sådant beslut skulle innebära att fakultetens nuvarande forskare kan arbeta i stort som innan – dvs ingen, som det ofta hetat under denna utrednings gång, ”drabbas”. Arbetsgruppen har fått många samtal med forskare och andra inom fakulteten som förespråkar denna lösning. Det finns dock konsekvenser av detta vägval som kan innebära att ”alla” drabbas, liksom att det omfattande arbete och de stora kostnader som lades ned på överföring av djur till CMU skulle varit förgäves utan att för den skulle någon besparing alls skulle uppnås. Väljes detta vägval följer ett antal frågor som också behöver beslutas; dessa redovisas i det följande.

1. **Vart ska djur flyttas från CMU?** Om fakulteten lämnar CMU måste djuren som nu är där överföras till annan avdelning med barriärmöjligheter.
 - a. Överföring av djuren skulle kunna ske till den **gamla barriären på BMC**, vilket kan göras utan att några nya investeringar krävs. Inte desto mindre är detta förslag förenat med ganska stora kostnader. Denna lokal har CCM redan lämnat (i samband

med besparingsplan 2022), varför ett återtagande av den leder till en ökad lokalkostnad på 5 mnkr årligen för CCM. Till detta kommer vissa installationskostnader på BMC barriär, framförallt gasning, och kostnad vid överföring av djuren. Vidare uppstår problem för den verksamhet som nu planeras inom BMC barriär, som måste finna nya lokaler. Allt detta är dock en möjlig väg som kan ingå i en handlingsplan att planera och genomföra under kommande året.

- b. Överföring skulle också kunna ske till **gamla barriären på CRC**. Även detta är emellertid förenad med ökade kostnader då det kräver en investering av autoklav och gaskammare, vilket totalt blir i storleksordningen 5-10 mnkr. Även denna lokal har CRC lämnat (i samband med besparingsplan 2022), varför ett återtagande också leder till ökad lokalkostnad av ca 3 mnkr årligen. Detta är dock en möjlig väg som kan ingå i en handlingsplan att planera och genomföra under kommande året.
- c. **Överföring av djuren från CMU till MV** kan däremot inte ske. Det beror dels på lokalbrist, där inom befintlig djuravdelning på MV maximalt åtta (av de tio rummen) nu tomma rum skulle kunna utnyttjas för CMU-djuren. Dessa rum kan husera maximalt 1 134 burar, vilket är betydligt lägre än till och med de ca 1 500 burar som idag finns i CMU. Man skulle kunna öka barriärmöjlighet genom att flytta andra djur från MV och frigöra de djurrum som idag används av MV-forskarna; ändå skulle kapaciteten inte räcka för det nuvarande behovet. Återstår möjligheten att hyra ytterligare djurrum på MV, men det skulle, precis som i förslagen a och b ovan, resultera i en ökad lokalkostnad för CCM. Men vad som framförallt talar mot denna väg är att det skulle bli svårt att avskilja djurrum som fakulteten hyr på MV från de andra djurrummen på MV, vilket är ett krav för en barriär för att hålla den säker från potentiell smitta. Alla rummen ligger på samma sida i en korridor och det finns inget smidigt sätt att dela av och skulle därför kräva en omfattande ombyggnation med åtföljande ökad hyra. Det finns heller ingen gasanläggning på MV idag, vilket krävs. Sammantaget ser arbetsgruppen inte detta som en hållbar kostnadsbesparande möjlighet utan en kostnadsdrivande och ur smittsynpunkt högst osäker väg.
- d. **Outsourca djuren till extern aktör**. Det finns också en möjlighet att ha avelsverksamhet hos en annan part, och lämpligast skulle vara på Taconic i Köpenhamn. Dessa har etablerad avel och barriärfunktion av internationell mycket hög standard som ligger endast 45 min från Lund. Kontakt har därför tagits med dem om detta och de är positiva att kunna hantera våra djur. De kan erbjuda en avel i en särskild enhet på Taconic (som de skulle kalla "Lund West") dit vi kan föra djuren från CMU men de kan också ha dem inne i sin barriäravdelning, vilket dock kräver rederivering. För oss skulle det innebära att all avel och barriär överfördes till Taconic och vi har kvar djurrum för förvaring av djur i direkt anslutning till försök. Det skulle också innebära att vi behöver en koordinator för kontakter med Taconic, för att undvika en flod av kontakter mellan forskarna och Taconic för olika frågor; Taconic ställer upp med en projektansvarig som blir kontaktpersonen från deras sida. De erbjuder också att den personal vi har för avel och som i detta scenario skulle bli övertalig kan få tjänst hos dem. Priset för aveln kommer sannolikt att vara högre än hos oss men samtidigt sker deras avel på ett mer professionellt sätt vilket innebär att de behöver färre burar för att nå samma resultat. Priset blir också beroende av vilken servicenivå i övrigt vi önskar; detaljerade förhandlingar om detta får ske i händelse fakulteten väljer att avveckla CMU. En nackdel med detta förslag är den risk som det innebär att inte ha avel i våra egna händer.

Sammantaget föreslår arbetsgruppen att om fakulteten lämnar CMU ska djuren på CMU flyttas till BMC alternativt till Taconic i Köpenhamn.

2. **Vad gör vi då med det tomma CMU?** En stor problematik med vägvalet att lämna CMU är att kostnaden för fakulteten för CMU kvarstår oförändrad; det blir ingen automatisk besparing. Detta beror på att kontraktet med fastighetsägaren (ML 4) kan sägas upp först den 30 april 2040. Avtalet innebär att fakulteten hyr huset under lång tid. Även om man lämnar CMU kommer fakulteten att ha denna kostnad på cirka 35 mnkr per år fram till 2041 (plus hyresjusteringar under tiden).

Att lämna CMU behöver därför förenas med att finna alternativ användning för lokalerna så att de uthyres till annan verksamhet. Lokalerna är förstklassiga och har ett utomordentligt strategiskt läge nära MAX IV och Science Village och skulle kunna vara del i en life science-nod drivet av offentlig sektor och/eller företag, exempelvis läkemedelsföretag. En problematik i det sammanhanget är den extremt höga lokalrelaterade kostnaden ($\approx 8\,900$ kr/m²) som är väsentligen högre än liknande lokaler i Lund (exempelvis är hyran för BMC drygt 3 300 kr/m² med lite variation mellan de olika husen) och marknadsvärde för nybyggda laboratorier av högsta kvalitet är cirka 4 000 till 5 000 kr/m². Arbetsgruppen har haft möten, samtal och även visningar för flera potentiella framtida användare.

a. **Intressenter inom Lunds universitet**

- i. **Datorhall och lagerutrymme för Lunds universitet.** LU har behov av ökade lokaler för förvaring av datorer och servrar och även för lager i övrigt. Arbetsgruppen har därför varit i kontakt med LU Byggnad för ett erbjudande att CMU kan vara lagerlokal för Lunds universitet. En problematik för denna lösning, som i princip är oöverstiglig, är att hyresnivån för sådana lokaler är i allmänhet 1 000-2 000 kr/m², medan CMU har en betydligt högre hyra. Utredningen har visat att en datorhall för Lunds universitet dessutom endast behöver en liten del av CMU och har en budget på ca 3-5 mkr/år. Även om fakulteten beslutar detta och genomför en ombyggnation samt erbjuder kraftigt reducerad hyra för en lagerlokal, skulle det inte innebära någon besparing, eftersom lagerlokalen inte kan betala mer i hyra än vad en ombyggnation innebär i ökad hyra.
- ii. **LTH.** LTH är i en fas att planera flytt av verksamhet till Science Village – framför allt avser man att bygga ett nytt laboratorium för nanofysik. Man har också planer på att på sikt flytta delar av kemi- och fysik-verksamheten i övrigt till Science Village. LTH är därför intresserad av lokaler här och har inom ramen för denna utredning varit på visning av CMU. En problematik är att LTH inte har några djurförsök och därför, om man vill hyra hela huset, måste ombyggnation ske, vilket skulle ytterligare öka hyran. En annan problematik är att de byggnader som LTH idag ser på för sina nybyggda lokaler vid Science Village har en tänkt hyresnivå som är inte överstiger 5 000 kr/m². Efter diskussioner har LTH meddelat att i nuläget är man därför inte intresserat av att gå vidare i denna diskussion.
- iii. **Naturvetenskapliga fakulteten.** Dessa är inte intresserade och har inte heller ekonomiska möjligheter att förhyra CMU. Man är tvärtom i en process att minska sina egna laboratorie- och djurlokaler.

- b. **Andra lärosäten.** Det finns en potentiell möjlighet att andra lärosäten kan ha intresse av CMU, framför allt om strålröret MedMax blir verklighet vid MAX IV. Detta var i

själva verket ett av argumenten att bygga ett så stort djurhus som CMU. Frågan om MedMax är inte "död" utan har nyligen tagits upp igen, men det är en fråga som möjligen kan lösas långt in i framtiden, åtminstone långt efter tidshorizonten för denna utredning, och även då kommer behov från andra lärosäten att vara begränsad och inte ge underlag till långsiktig uthyrning av lokalerna. Det är därför inte aktuellt för en målbild baserad på tre års sikt.

- c. **Offentlig sektor.** Arbetsgruppen har haft dialog med Region Skåne och dess näringslivsenhet. Man ser därifrån mycket positivt på CMU som en strategisk nod för life science inom hela regionen och har sett två spår för att bevara detta. Det ena spåret är att erbjuda lokal till företag, och där har näringslivsenheten tagit in denna möjlighet i sina kontakter med olika intressenter som önskar komma till regionen inom ramen för sitt arbete inom Invest-in-Skåne. Det andra spåret är att tillsammans med andra offentliga verksamheter, som inkubatorn Smile, etablera ett inkubator inom aktiviteten "Open lab" som Region Skåne är en del av tillsammans med bland annat Medicon Village och Malmö universitet – här kunde CMU vara en attraktiv part. En problematik med denna lösning, förutom den höga kostnaden att vara i CMU, är att laboratorier och djurrum finansieras efter användning och det blir fakulteten som måste betala mellanskillnaden, vilket arbetsgruppen tror blir hög då efterfrågan är begränsad. Däremot är det viktigt att upparbeta kontakter inom detta område för marknadsföring av CMU.
- d. **Näringslivet i regionen.** Alltsedan utredningen om djurhusverksamheten som CCMs styrelse genomförde 2021 har det lyfts fram att det vore värdefullt med en alternativ användning av CMU från näringslivet. Många kontakter har därför tagits för att hitta hyresgäster därifrån. Även i denna utredning har många kontakter tagits av arbetsgruppen med näringslivet för att informera om CMU och potentialen som finns att företagen kommer in här. Många som kontaktar arbetsgruppen har också förslag på företag och personer som man vill att arbetsgruppen kontakter. I denna process har arbetsgruppen också haft hjälp av MAX IV och Science Village genom dialog med företrädare för både MAX IV och SVS. Dessa i sin tur har nätverk med företag som potentiellt vill komma nära Brunnsög, och de presenterar nu fortlöpande CMU för dessa. Vidare har arbetsgruppen också haft direkt kontakt med flera företag inom life science-området, även flera större företag. Information om CMU och möjligheten att komma in i lokalerna finns således spridd, och det finns ett visst intresse, även av företag som är etablerade på andra håll i Lund, att komma närmare Brunnsög och de stora anläggningarna där, även med djurförsök. Den höga hyresnivån är tyvärr avskräckande för flera för att kunna gå vidare i direkta diskussioner och en annan reaktion är att man inte vill vara den enda aktör i byggnaden (förutom avelsverksamhet), då laboratorier idag är tomma och ödsliga. Det finns därför en reell möjlighet på sikt, speciellt om MedMax blir verklighet (vilket dock ligger många år framåt i tiden) att hyra ut CMU och arbetsgruppen föreslår att fakulteten, tillsammans med Science Village AB, dels fortsätter de kontakter som arbetsgruppen upparbetat med enskilda företag och dels utarbetar material som kan tillhandahålla intressenter för etablering av life science-forskning i södra Sverige. Att avvakta med andra strukturella åtgärder för att följa upp ständigt nya namnförslag att kontakta menar arbetsgruppen inte är realistiskt, och kanske till och med naivt efter så många år. Däremot föreslår arbetsgruppen att frågan om uthyrning ska hållas aktuell genom att aktiviteter ska genomföras för att stödja detta.
- e. **Andra potentiella intressenter.** Arbetsgruppen har haft kontakt med Taconic, vars affärsidé är att hålla försöksdjur och etablera nya stammar som säljs till forskare

världen över. Taconic är en stor leverantör av försöksdjur till Medicinska fakultetens forskare och även till andra lärosäten och även företag i Sverige. Man har ingen avel i Sverige och exporterar mycket till Sverige, varför det kunde vara en möjlighet att ha en avelsstation i Lund. Tyvärr är man inte intresserad av det och det är inte enbart på grund av hyresnivån; i själva verket såg man en större potentiell möjlighet att fakulteten outsourcar all avel till dem i Köpenhamn (se ovan). Även Taconic ser för sin framtid en minskning av användning av djurförsök och är därför inte i det läget att man diskuterar en expansion, och att dela upp sin verksamhet så man minskar den i Köpenhamn för att hyra i Lund är man inte intresserad av. Ett annat spår har varit att hyra ut CMU till Köpenhamns universitet, som har varit i fasan att bygga ett nytt djurhus. Initialt har man varit intresserad att under denna byggnation temporärt förvara sina djur på CMU, men man har avskräckts av den höga kostnaden fakulteten tar för externa användare av djurhuset och därför funnit annan lösning. Man är heller inte intresserade av att inte bygga nytt djurhus utan enbart använda djurhuset i Lund.

- f. En möjlighet är att fakulteten lämnar CMU och **avbryter kontraktet** med fastighetsägaren ML 4 (ett företag samägt av Wihlborgs och Peab) i förtid. Man skulle då komma ifrån CMU och ansvaret att fortsätta hyra respektive finna annan användare. Diskussioner med ML 4 om detta har därför skett under denna utrednings gång, vilket har resulterat i att ML 4 haft uppe denna fråga i sin styrelse. Man konstaterade då att CMU är en specificerad anläggning som inte utan investeringar kan ställas om för andras behov, vilket man måste ta i beaktande. Man konstaterar dock också att det är ingen bra lösning att ha kvar en anläggning som ingen använder. Samtidigt menar man att möjligheten till alternativ användning "är noll". Den ersättning man skulle begära om fakulteten drar sig ur är en ersättning i form av nuvärdesberäkning av återstående hyra, som man bedömer rör sig om cirka 400 mkr. Man kan också utlösa anläggningen till ett belopp motsvarande anskaffningskostnaden med tillägg för rivningskostnad, vilket dock blir ett belopp i ungefär samma storleksordning men med en annan konstruktion. Innan eventuella belopp fastställs behöver man dock göra en noggrannare värdering av olika parametrar och frågor hur tillägg ska hanteras med mera. Arbetsgruppen gör bedömningen att en sådan åtgärd inte är realistisk, då den skulle medföra en gigantisk kostnad. Man kan jämföra den kostnaden med att fakultetens samlade myndighetskapital för forskning är 397,9 mnkr, vilket ligger på institutionerna och forskargrupperna. Även om hela detta kapital dras in från institutioner/forskargrupper för en sådan lösning skulle det inte räcka, och det skulle orsaka stora följdproblem för många forskargrupper runt om i fakulteten. Eftersom arbetsgruppens grunduppdrag är att finna lösningar som leder till en målbild med lägre kostnad och inte en gigantisk förändring av hela fakultetens ekonomi, avråder arbetsgruppen från denna lösning.

Arbetsgruppens förslag är att fakulteten behåller CMU

Om fakulteten behåller CMU har man en bestående lokalrelaterad kostnad på cirka 36 mnkr per år och därför måste ett sådant beslut vara förenat, inte bara med strukturella lösningar i övrigt, utan också av en handlingsplan hur lokalerna på CMU kan utnyttjas för att få in ökad intäkt i form av hyra och brukaravgifter. Här finns flera förslag som arbetsgruppen rekommenderar – framförallt att CMU utnyttjas mer som avelsstation för fakultetens avel, som laboratorier för fakultetens forskare och som laboratorier för externa partners inom framförallt universitetet och näringslivet. Arbetsgruppen utvecklar här dessa tankar och förslag.

Avel av möss

Arbetsgruppen föreslår att CMU utnyttjas mer genom att all avel av möss inom fakulteten flyttas till CMU. Förslaget innebär att samtliga djur som är i avel i de andra djurhusen eller finns i väntan på experiment där tiden överstiger en månad flyttas till CMU. Det innebär att ett antal burar med möss flyttas till CMU, framför allt från BMC. Arbetsgruppen har beräknat att cirka 3 000 burar av de 4 000 burar som fanns på BMC, CRC respektive MV under andra veckan i maj 2024 antingen är i avel eller i väntan på försök och då skulle kunna kunnat flyttas till CMU. Det kan finnas enstaka undantag för detta då det är av vikt att behålla avel på de andra djurhusen en längre tid av vetenskapliga skäl. Arbetsgruppen föreslår att forskare kan ansöka om sådant undantag och att en sådan ansökan behandlas av dekanus. Arbetsgruppen föreslår också att brukaravgifterna för burar på CMU är 15% lägre än i övriga djurhus.

Arbetsgruppen föreslår vidare att **avelsverksamheten på CMU förändras så att avel kan ske som en konventionell avelsverksamhet.** Som CMU barriär är konstruerad, så är det endast möjligt att ha två hälsozoner, om man inte vill genomföra en rejäl och kostsam ombyggnad med ny ingång genom yttervägg med mera, vilket arbetsgruppen inte rekommenderar. I dagsläget finns den högre graden av renhet i ena delen av barriären, kallad SOPF (Specific and Opportunistic Pathogen Free), vilket innebär att möss endast kan tas in hit efter rederivering – denna avdelning är extremt smittsäker. Sedan finns den andra avdelningen, kallad SPF (Specific Pathogen Free) där intag av möss är möjligt från godkända leverantörer. Ingen av dessa avdelningen har forskarna tillgång till idag. Arbetsgruppen föreslår att SPF-avdelningen omvandlas till en konventionell avelsavdelning, så att djur kan föras dit från BMC och CRC och tillbaka och att forskare och personal har tillträde till avdelningen. Forskare skulle därvid kunna göra försök här av samma typ som man nu gör i den konventionella avdelningen på BMC. Det innebär att transport in och ut av djur behöver ses över, eftersom djuren skulle mötas från båda avdelningarna i serviceområdet. Arbetsgruppen föreslår därför dekanus att ge uppdrag till CCM att förbereda en konventionell avelsavdelning av SPF-avdelningen. Arbetsgruppen föreslår också att möjlighet ska finnas att föra in avelsdjur på SOPF-avdelningen efter rederivering med samma ekonomiska betingelser som då CMU öppnades.

CMU Flex

Arbetsgruppen föreslår att CMU utnyttjas mer genom att laboratorierna i CMU Flex-används. Flexdelen har djurnära laboratorier som lämpar sig för djurrelaterade försök av olika slag. Det finns i Flex-delen åtta laboratorieenheter, fem på första våningen och tre på andra våningen. Enheterna på första våningen har ett djurrum, en laboratorierum och ett förrum medan laboratorierna på andra våningen inte har egna djurrum. Varje enhet är avgränsad från annan enhet. Ett djurrum på första våningen kan rymma 680 burar om man fyller det totalt (med fyra racks); bekvämast är att ha tre racks med totalt 450 burar. Om en forskare nyttjar en sådan enhet kan man ha sina egna djur här, vilket skapar en unik förutsättning för djurexperimentell forskning. Man kan också ha sin egen utrustning, men det kan också vara så att flera forskare kan gemensamt ha utrustning för forskning inom ett ämnesområde. Arbetsgruppen har identifierat ett antal olika möjligheter att använda dessa laboratorier:

- a. **Enskilda forskargrupper använder CMU Flex.** Det finns redan idag forskare som till arbetsgruppen förklarar intresse att använda två labenheter på första våningen och arbetsgruppen föreslår att planering för flytt dit inleds.
- b. **Fakultetsövergripande forskningscentrum/plattform etableras på CMU Flex.** Arbetsgruppen föreslår vidare att forskare med gemensam profil etablerar gemensam forskning i en eller flera labenheter på CMU Flex genom att gemensamt flytta dit, ta med utrustning och identifierar vilket behov som finns av ytterligare utrustning, vilket kan vara intressant för fakulteten att strategiskt satsa på och

möjligheten att söka medel för. Arbetsgruppen har identifierat tre sådana möjligheter.

- i. Ett fenotypcentrum för metabolism, kardiologi och immunologi, vilket det finns behov av i Skandinavien.
- ii. Ett translationellt centrum för inflammationsforskning. Här kan utrustning och ny metodologi inom dessa områden etableras och forskargrupper samverka; ett sådant centrum blir särskilt intressant efter att P2- och P3-avdelningarna från BMC flyttat hit.
- iii. Plattform för neurovetenskaplig forskning – för att tillgodose de behov som idag finns på BMC, SFO och användardrivna plattformar

Arbetsgruppen föreslår att en workshop hålles den 29 augusti på förmiddagen med dessa berörda forskare för presenterande av möjligheterna, besök på CMU Flex-enheten och diskussion om möjligheten av verksamhet på CMU Flex. Efter denna workshop kan arbetsgrupper med intresserade forskare tillsättas för att utreda möjligheten av detta, identifiera behovet och söka medel för detta. Fakulteten skulle kunna satsa på ett sådant centrum på Flex.

- c. **P2- och P3-enheterna (idag på BMC) flyttas till CMU Flex.** Arbetsgruppen föreslår vidare att den djurexperimentella verksamheten som hanterar patogener (P2 och P3) flyttas från BMC till CMU Flex. Dessa avdelningar finns idag på BMC B09 (P3, två rum) och på BMC C09 (P2; sex rum). I P3 är verksamheten mycket begränsad medan idag finns 171 burar med djur i P2; åtta forskare använder dessa idag; den forskare som använder mest har 77 burar. Arbetsgruppen föreslår att P3 avdelning placeras i ett laboratorium på andra våningen och P2 placeras i dubbelenheten på första våningen.
- d. **En enhet behöver säkras för en karantän**, vilket fakulteten har behov av och som lämpligen kan vara i ett av djurrummen på CMU Flex.
- e. **Företag utnyttjar CMU Flex.** Ytterligare labenheter kan också hyras ut till företag som önskar vara i Brunnsögområdet och ha tillgång till djurförsök. Arbetsgruppen har inlett diskussioner med företag om detta och ett företag är redan idag intresserad av att flytta in på CMU Flex. Arbetsgruppen rekommenderar fortsatt diskussion med intresserade företag så de kan flytta dit i början av 2025. Fortsatt marknadsföring av CMU föreslås också ske tillsammans med SVS AB som arbetar aktivt för att attrahera företag att komma till Science Village.

Sammanfattning av verksamhet som föreslås placeras på CMU Flex: Fullföljs dessa förslag kommer CMU Flexdelen att vara utnyttjad och hyresintäkter genereras. En attraktiv modell för hyressubvention och lägre brukaravgifter, möjlighet till assistans av CCMs personal vid ingrepp och tillsyn av djur för berörda forskare och fakultetsstatsning på ett eller flera övergripande forskningscentra kan borge för att detta blir ett framtidsinriktat centrum för djurexperimentell forskning i framkant i samverkan med näringslivet.

Arbetsgruppen föreslår att ett hyressystem utarbetas för beslut i resursfördelningen inför 2025 och där lokalrelaterade kostnader är reducerade jämfört med andra lokaler inom fakulteten och brukaravgifterna är lägre.

Kontorsbod sättes upp vid CMU. Arbetsgruppen har identifierat att en svaghet vid utnyttjande av Flex är att där är endast ett fåtal kontor. Arbetsgruppen föreslår därför att upphandling görs för förhyrning av en kontorsbod som placeras vid CMU.

Sammanfattning av valet att behålla CMU

Arbetsgruppen föreslår att CMU behålls med ökad användning enligt ovan. Risk med dessa förslag är att smittrisen ökar något då SPF-avdelningen görs om till konventionell avel. Denna risk är dock liten och motverkas med rigorösa regler för djurhållning och in- och uttransport. En risk är också att det kan bli svårare för forskare med tillsyn till möss, vilket ibland behövs och vilket utförs nu. Denna risk motverkas med att CCMs personal kan assistera med detta. Det finns också en risk att CMU upplevs ligga avlägset och utan bra möjlighet till allmänna transporter och därför försämra arbetsmiljön då förflyttning dit behöver ske. Avståndet går i princip inte att förändra, men risken med detta kan motverkas genom planering inom forskargrupper och CMU med dialog.

Som en konsekvens av att CMU används mer föreslår arbetsgruppen att övrig djurhusverksamhet inom fakulteten minskas.

Rekommendation rörande djurhuset på CRC är att det minskas.

Djurhuset vid CRC är oproportionerligt dyrt. Hyreskostnaden är 9,7 mnkr per år. Hyresavtalet, som är med Regionfastigheter, löper ut den 31 mars 2026 och är uppsagt för villkorsändring. Här har arbetsgruppen arbetat med två möjligheter: att inrätta ett mindre djurhus inom ramen för det nuvarande djurhuset, och att använda annan lokal på sjukhusområdet i Malmö som djurhus.

- a. **Arbetsgruppens förslag är att inrätta ett mindre djurhus för möss** inom ramen för CRC djurhus. Arbetsgruppen har, med hjälp av CCM, Med-service och Regionfastigheter utarbetat ett sådant förslag där djurhusets storlek minskas med 75%. Detta går att realisera genom att ersätta två befintliga dörrar med säkrare dörrar med elektroniska lås; en uppskattad kostnad för detta ligger på något över 100 tkr. Om all avel och råttor flyttas till CMU och BMC finns det inte behov av diskmaskin, autoklav, och gasanläggningen och ångpannan kan ersättas med enklare lösning, varför man kommer ifrån de dyra investeringskrav som finns i djurhuset. Arbetsgruppen rekommenderar att beslut tas om projektering av detta.

Förslaget innebär därför att övriga delar av nuvarande djurhus lämnas till Med-service som planerar att där använda ytor för förvaring av frysar. Ett sådant mindre djurhus skulle ha en lokalrelaterad årlig kostnad av ca 3 mnkr, vilket innebär en besparing på mer än 6 mnkr. I en sådan mindre djuravdelning är investeringsbehovet reducerat och förslag innebär att endast mindre autoklav finns här. En konsekvens av detta är att enbart möss kan förvaras i Malmö, medan råttor får överföras till BMC (gäller idag fyra forskargrupsledare), där experiment också görs. Laboratorier och kontorsplatser för detta inrättas på BMC, och diskussion med berörda forskare för delaktighet i dessa diskussioner sker omgående. Vid genomförande av försök kan CCMs personal assistera. Berörda forskare erbjuds också överföra även annan verksamhet till BMC för att underlätta forskningen. Genom detta behöver inte göras en stor investering i autoklaver och gasanläggning om upp till 10 mnkr som tidigare ansetts vara krav för upprätthållande av djurförsöksverksamhet vid CRC.



Ritning över CRC djurhus där arbetsgruppen förslag innebär minskning med 75% till den rosa ytan.

- b. **Arbetsgruppen har också utrett men rekommenderar inte en alternativ lokal för djurhus vid sjukhusområdet i Malmö.** Tidigare fanns i Malmö den så kallade Experimentalavdelningen som byggdes på 1960-talet för experimentell forskning i Malmö. Efter ibruktagandet av CRC 2006 flyttade forskarna från experimentalavdelning och denna stod sedan tom för att nu ha rivits. Inom Medeon finns inte något djurhus och de (fåtal) företag där som kan använda försöksdjur gör gärna det i fakultetens lokaler. Likadant med Malmö universitet där det tidigare funnits djurförsök vid Tandläkarhögskolan. Idag har man ingen sådan men om behovet skulle uppstå ser man gärna att man använder fakultetens lokaler. Därför återstår att finna en helt ny lokal på sjukhusområdet i Malmö, en lokal som håller kvalitet för renhet, säkerhet och tillgänglighet och som är mindre än CRCs djurhus idag. Arbetsgruppen har haft dialog med Regionfastigheter om detta och identifierat två källarvåningar på sjukhusområdet, där dock i båda fallen omfattande investeringar skulle krävas för att omändra dessa till djurhuslokaler.
- c. Arbetsgruppen har också utrett möjligheten av att **djurhuset vid CRC stängs och djuren flyttas till BMC/CMU.** Detta är det förslag som arbetsgruppen 2023 föreslog och som blev föremål för intensiv diskussion inom fakulteten. Genom att detta förslag avfärdades av fakultetsstyrelsen så sent som i december 2023 är det inte realistiskt att redan efter några månader förelägga fakultetsstyrelsen detta igen. Arbetsgruppen rekommenderar därför inte detta i första hand, utan enbart som en andrahandslösning om det inte går att realisera att djurhuset i CRC minskas enligt ovan.

Rekommendation rörande djurhuset på BMC är att det minskas

Arbetsgruppen rekommenderar att BMCs djuravdelning minskas i yta genom att en del av ytan på BMC B09 avskiljs från djurhuset för annat ändamål. Arbetsgruppen har tillsammans med LU Byggnad och Akademiska Hus diskuterat olika alternativ och föreslår att 504 m² avskiljs som en egen enhet och att djurhuset blir motsvarande mindre (total yta på BMC B09 är 1 686 m², varför enligt detta förslag djurhusdelen av BMC B09 blir 1 182 m²) (se ritning). Genom detta kvarhåller CCM djurrum för djur som behövs nära BMC men man släpper den del som byggs om. Ombyggnationen innebär att fönster öppnas upp mot Klinikgatan och laboratorier som finns här byggs om till moderna

laboratorier och kontor. En grov uppskattning av kostnaden för en sådan ombyggnad baserad på kvadratmeterpris för ombyggnad av laboratorier samt av stödfunktioner till laboratorier har av Akademiska Hus beräknats till ca 34 mnkr, vilket kan hanteras som en årlig avbetalning med cirka 3,4 mnkr per år under 10 år. En sådan ombyggnation skulle skapa laboratorieenheter med direkt tillgång från Klinikgatan, vilket kan vara intressant för kliniska forskare och sjukvården. Arbetsgruppen har varit i kontakt med Medicinsk Service inom Region Skåne, som har lokaler över gatan och också på andra ställen, om de är intresserade av dessa lokaler och fortsatta diskussioner kommer att ske.

Kvar på BMC B09 blir de "inre" rummen, som dels är djurrum, där möss och råttor förvaras, dels laboratorier för in vivo-försök och dels det s.k. viruslabbet. Kvar är också passage in till A-huset inom ramen för djurhuset vilket är nödvändigt eftersom LBIC är placerat på plan A09 och inte minst forskningsområdet MultiPark har laboratorier där. En fördel med denna konsekvens är att lokalkostnad för CCM reduceras med ≈ 3 mnkr årligen samtidigt som det kommer fortsatt att finnas laboratorier för djurförsök på BMC. En potentiell nackdel med detta förslag för fakulteten är att de lämnade laboratorierna efter ombyggnation av B09 blir, åtminstone initialt, tomma lokaler vars hyra belastar fakulteten. Arbetsgruppen föreslår därför att beslut om att genomföra denna ombyggnad avvaktar tills det finns en plan vilken verksamhet som kan ta över de nya ytorna.



Ritning av BMC våning B09 där de vita rummen är djurrum och de gula är laboratorier för utförande av djurförsök. Arbetsgruppens förslag är att minska djurhuset genom avgränsning av ytan med vägg (i rött) och samtidigt öppna fönster (orangea rektanglar) mot Klinikgatan.

På BMC C09 finns den gamla barriären som CCM redan lämnat (se ritning). Arbetsgruppen föreslår att ytan som är violett i ritningen sägs upp av CCM för annan användning (den lokalrelaterade kostnaden är 1,2 mnkr). I dessa lokaler är idag P2-enheten som föreslås flyttas till CMU Flex (gäller åtta forskargrupper). På C09 finns också zebrafiskrummet som föreslås avvecklas som sådant och istället utnyttjas som laboratorium, främst för forskare från CRC och MV som har sina djurförsök på BMC.



Ritning över BMC C09 med den gamla barriären i blått, P2-enheten i violett och zebrafiskrummet i rosa.

Arbetsgruppens förslag att minska storleken av BMC djurhus har flera konsekvenser:

Möss på BMC som inte är i försök flyttas till CMU. För BMC beräknas 1 800 burar av 2 017 burar som finns på BMC i maj 2024 antingen är i avel eller i väntan på försök; huvudparten av dessa torde kunna flyttas till CMU. Kvar på BMC blir djur som är i försök i något av laboratorerna eller behöver utnyttja LBICs apparatur eller annan infrastruktur på BMC eller som väntar på försök under den närmaste månaden. Avsteg från detta kräver vetenskapliga skäl som beslutas i särskild ordning (se ovan).

Djurrum för avel på BMC inrättas för råttor; BMC blir den plats i fakultetens djurhus där råttor finns.

Allmänna laboratorier kvarstår för djurförsök och den beräkning arbetsgruppen gjort visar att det enbart behöver bli en något minskad tillgång till dessa laboratorier. Efter att slutligt beslut tagits om ombyggnad av BMC B09 behöver det utredas var dessa laboratorier ska vara (förslag är i nuvarande P3-avdelningen, i två idag tomma laboratorier i BMC A09, tre möjliga laboratorier att inreda på C09 och i BMC C10 där det finns laboratorier). Forskare som behöver kontinuerligt laboratorium erbjuds liksom idag detta i form av funktionslaboratorier till en kostnad – det kan innebära att flera forskare får dela på funktionslaboratorier beroende på intresset för dessa vid implementeringen.

Stordjursavdelningen ("in vivo"-avdelningen) på BMC C10 genomgår vissa förändringar. Stordjursavdelningen har hög standard och är en stor resurs för fakulteten; den går inte heller att flytta till CMU då detta skulle kräva drastiska ombyggnationer. Arbetsgruppen har också övervägt outsourcing av denna till andra universitet, men har inte gått vidare då det, enligt arbetsgruppen, skulle innebära ett strategiskt misstag att inte längre kunna erbjuda forskning med stordjur inom Medicinska fakulteten.

Arbetsgruppen föreslår följande förändringar inom BMC C10:

- a. Två rum (idag "kaninrum") byggs om till rum för fåglar (finkar och vaktlar); dessa flyttas från Naturvetenskapliga fakulteten.
- b. Ett rum reserveras för marsvin, vilket det synes finnas behov av i framtiden.
- c. Användning av de s.k. funktionslaboratorierna inom stordjursavdelningen ses över – det kan finnas behov av att något av dessa blir allmänt laboratorium och det kan vara nödvändigt med viss förtätning så forskare delar funktionslaboratoriet. Detta kan inte avgöras i nuläget utan först då förändringar inom djurhusen på BMC planerats, exempelvis vilka forskare som kan flytta till CMU Flex.
- d. Möjligheten att inrätta ett rum för mus-förvaring på C10 kan utredas – möss som kan tas in från uppfödare med sikte på "vilda" möss, vilket det kan finnas behov av i framtiden. Konsekvenser för in- och utpassage på C10 liksom avgränsning mot C09 behöver utredas.
- e. Förslag för transgena verksamheten är också att delar av den flyttas från BMC D10 till ett av laboratorerna på C10.
- f. Arbetsgruppen föreslår att processledaren ansvarar för uppföljning av dessa förslag och initierar kontakter och utredning vid lämplig tidpunkt i relation till övriga förändringar.

Sammanfattning av rekommendation att minska storlek på djurhuset på BMC: Arbetsgruppen föreslår alltså att BMC djurhus blir mindre, men bibehålls. Med detta förslag sker en besparing på cirka 5 mnkr. Fördelen med förslaget är att CMU används mer, medan nackdelen är att vissa forskare

som vant sig vid att utföra in vivo-försök på BMC behöver göra detta på CMU och att det blir en förtätning i laboratorierna, vilket medför behov av ökad planering. En förtätning av forskningsaktiviteter i djurhusen kan dock få positiva konsekvenser i form av att nya samarbeten kan etableras mellan fakultetens forskare. Detta kan också få effekter som är positiva för djurvälståndet och 3R aspekter men också i form av nya forskningsidéer och samarbeten.

Arbetsgruppen har också undersökt möjligheten av att helt stänga djurhuset på BMC, men rekommenderar inte det av flera skäl. Dels är det viktigt att ha stordjursverksamhet kvar i fakulteten eftersom det är en mycket viktig strategisk resurs, dels behövs BMC för avel av råttor, som inte kan ske på CMU i nuläget, och dels är BMC det mest kostnadseffektiva av fakultetens djurhus. Det viktigaste skälet är dock att CMU inte skulle räcka till för den stora mängd forskargrupper som använder djurförsök på BMC, och därför är arbetsgruppens förslag att behålla djurhus på BMC men göra det mindre.

Rekommendationen är att Medicinska fakulteten lämnar djurhuset på MV.

Fakultetens forskning på MV är framgångsrik. Forskarna har på MV tillgång till ett djurhus som är litet men trots detta kraftigt underutnyttjat. Idag finns endast drygt 200 burar på MV medan kapaciteten är cirka 2 000 burar. Avdelningen är en korridor med tio rum för djur – de flesta av rummen står idag tomma. Kostnaden för djurhuset i budget 2024 är 4,2 mnkr, varav 2,1 mnkr är lokalrelaterade kostnader. Denna korridor och de tio rummen hyrs tillsammans med en parallellkorridor med laboratorier. Ytan för dessa två korridorer är 1 582 m² och hyreskostnaden är 4,2 mnkr per år inklusive drift. Hyresavtalet med Medicon Village för dessa korridorer löper till 14 oktober 2025 och kontraktet kan sägas upp den 14 april 2025. Genom att säga upp detta sparar fakulteten därmed 4,2 mnkr i lokalrelaterade kostnader och 2,1 mnkr i övriga kostnader (=6,3 mnkr per år). Arbetsgruppens förslag är således att hyresavtalet för byggnad 404 D plan 3 sägs upp; djur flyttas till BMC/CMU och att de laboratorier som behövs för verksamheten i den "andra" korridoren bereds plats på BMC.

Arbetsgruppen menar att det inte är rimligt att behålla denna djuravdelning där det mesta står tomt med det höga krav på kostnadsreduktion som nu föreligger. De få djur som är i MVs djurhus förs till CMU (om de är avelsdjur) eller BMC (för djur i experiment). I denna förändring är det mycket viktigt att forskargrupperna på MV kan genomföra sina experiment på BMC. Både på CMU och BMC finns plats för dessa djur och det finns laboratorier och kringtytor för forskarna på MV att använda då man utför djurförsök. Ett viktigt planeringsarbete behövs så laboratorier inreds på BMC för denna forskning, och arbetsgruppen föreslår att denna diskussion kan inledas omgående. De MV-forskare som har kontinuerliga djurförsök kan också erbjudas att flytta över även annan verksamhet till BMC. En nackdel med förslaget är att uppstår ett avstånd mellan djurhuset på BMC och verksamheten i övrigt på MV som leder till ökade krav på arbetsplanering; arbetsgruppen bedömer att denna risk är hanterbar och för att ytterligare minska denna risk kan CCMs personal assistera vid försök. Laboratorier för att kunna utföra försök ska dock finnas på BMC med den utrustning som krävs, och forskare ska vara delaktiga i planerandet av dessa.

Alternativ till att flytta alla djur i experiment från MV har det uppkommit ett förslag från forskare på MV att fakulteten lämnar de tomma lokalerna och flyttar över råttor från MV till BMC medan rum för förvaring av möss och laboratorier för mus-experiment skulle vara oförändrat kvar på MV, fränsett att särskilt rum för avlivning skulle lämnas. Fördelar med detta förslag är att MV forskare kunde fortsatt ha sina möss nära sina laboratorier medan råttor är på BMC för förvaring och försök. Då arbetsgruppen strävat efter maximalt möjlig kostnadsreduktion med rimligt ökad risk rekommenderas inte denna lösning utan förslaget är att fakulteten lämnar inte bara de tomma lokalerna i MVs djurhus utan även rum som idag används, vilket blir en besparing både avseende lokalrelaterade kostnader och personalkostnader.

Sammanfattning av rekommendationen att säga upp hyresavtalet för djurhuset med MV:

Arbetsgruppen föreslår att fakulteten lämnar MVs djurhus och att plats för djur och de djurnära laboratorerna erbjuds på BMC/CMU. Fördel med detta är att en besparing på över 4 mnkr per år sker inom budgeten för CCM plus ytterligare 2,1 mnkr besparing för Medicinska fakulteten genom att också en parallellkorridor till djurhuset sägs upp. En annan potentiell fördel är att MVs forskare får närmare till andra forskare inom fakulteten och kan utnyttja dessa möjligheter. Inför ett ställningstagande är risker förenade med detta förslag nödvändiga att studera närmare och att åtgärder förbereds och genomförs som minskar dessa risker för berörda verksamheter; en viktig del här är forskargruppernas delaktighet i planeringen av laboratorier på BMC för utförande av djurförsök. Detta är en viktig del av beslutsprocessen och följer universitetets krav på en risk- och konsekvensbedömning vid beslut om en verksamhetsförändring. Utifrån arbetsgruppens perspektiv är det viktigt att framhålla att risker som identifieras inte ses som oöverstigliga hinder, utan snarare utmaningar som fakulteten ska arbeta med att överbygga.

Övriga förslag från arbetsgruppen

Förutom ovanstående möjligheter har arbetsgruppen identifierat ett antal andra möjligheter till kostnadsreduktion inom CCM.

1. Förslag rörande enstaka djurfaciliteter inom CCM:

- a. **Att zebrafiskrummet på BMC C09 avvecklas och att en zebrafisk-infrastruktur etableras gemensamt med Naturvetenskapliga fakulteten.** Idag har fakulteten ett zebrafiskrum (på BMC C09) som CCM betalar för (400 tkr årligen i lokalrelaterad kostnad). Verksamheten i detta rum kommer att avslutas i oktober 2024 och därefter föreslår arbetsgruppen att rummet omvandlas till annat, förslagsvis till ett laboratorium för djurforskning. Zebrafisk-forskning planeras istället i en gemensam infrastruktur som inrättas tillsammans med Naturvetenskapliga fakulteten i ekologihuset (där man idag har guppiforskning). Detta möjliggör att zebrafisk-forskning kan fortsatt utföras av fakultetens forskare.
- b. **Att grodrummet omvandlas till funktionslab.** Gällande grodor finns inte samma intresse från Naturvetenskapliga fakulteten som för zebrafiskar, och man inte vill gå vidare i plan om gemensam infrastruktur för det. I stället föreslås att grodrummet omvandlas till funktionslab för att jämsställas med andra laboratorier som enskilda forskare kan nyttja inom CCM (exempelvis salamander-rummet). Idag använder en forskare fakultetens grodrum (lokalrelaterad kostnad 400 000 kr/år).
- c. **Att salamanderrummet kvarstår oförändrat.**

2. Förslag rörande verksamhet och organisation inom CCM:

- a. **Att transgena verksamheten integreras i budget och verksamhet med CCM i övrigt och att begreppet "enhet" för denna verksamhet utgår.** Transgena verksamhetens kompetens ska vara bibehållen inom CCM. Eftersom verksamheten har minskat efter att det stora arbetet med överföring av djur till CMU avslutats kan personalstyrkan reduceras från 2 till 0,4 tjänster. Denna nivå är i linje med den verksamhetsanpassning som redan skett i och med att personalen idag är utlånade till forskare i en omfattning av 2 x 0,8 tjänster. Arbetsgruppen föreslår också att transgena verksamheten flyttar från BMC D10; lokaler på BMC D10 som används av CCM säges därför upp. Transgena verksamheten kan flytta dels till CMU och dels till BMC C10 (eller annan lokal som CCM har på BMC).

- b. **Att karenstid för personal och forskare upphör för förflyttning mellan CRC och BMC djurhus liksom vid förflyttning från CMU till CRC/BMC.** Detta kommer att underlätta för personalen och personalplaneringen och leda till bättre samordning. Chef för CM får i uppdrag att genomföra detta från 1 januari 2025.
- c. **Att personalorganisationen inom CCM ses över i linje med de förslag som gjordes i en tidigare utredning (2022).** Arbetsgruppen föreslår att CCMs personalstyrka minskas, som en konsekvens av minskad djurförsöksverksamhet och att antalet djurhus kommer att minska. Vidare föreslår arbetsgruppen att organisationen i sig förändras så att samverkan sker, dels genom ökad samverkan mellan administrativ personal inom CCM och motsvarande inom Med-service, BIKT och fakultetskansliet, dels genom ökad samverkan internt inom CCM så att antalet tjänstenivåer minskas. Arbetsgruppen föreslår att chefen för den gemensamma CCM/Med-service/BIKT enheten leder denna översyn så att förändrad personalstyrka, efter genomförd risk- och konsekvensanalys och vederbörliga förhandlingar har genomförts till 1 januari 2025. Universitetets projektkontor KIA kan också vara behjälplig i denna förändringsprocess.

Arbetsgruppen föreslår:

- a. **att** antalet driftledare och driftassistenter reduceras när verksamheten förändrats efter denna utredning: idag finns 14 driftledare och driftassistenter och arbetsgruppen föreslår att dessa reduceras till 8 (två för respektive CRC, CMU, BMC och in vivo-avdelningen).
- b. **att** djur- och serviceteknikertjänster samordnas till teknikertjänster och antalet reduceras i och med att burantalet har gått ned (riktmärke är 400-500 burar/individ), när djurhuslokaler har reducerats och när karenstiderna för förflyttning mellan olika djuravdelningarna förändrats. Behovet av assistans till forskare ökar, vilket kommer att bli en viktig del av dessa tjänsters innehåll. Idag finns 16,8 djur- och servicetekniker och arbetsgruppen föreslår att dessa reduceras till 12.
- c. **att** tjänst som projektledare upphör och tjänst som arbetsmiljösamordning samordnas med Med-service och BIKT.
- d. att ekonom inom CCM förs över till fakultetens ekonomiavdelning och det utreds om även funktioner inom personalansvar (HR) och arbetsmiljösamordning kan samordnas med de andra avdelningarna inom den nya enheten CCM/Med-service/BIKT.
- e. **att** antalet godkända föreståndare minskas från fyra till tre med sammanlagt uppdrag på 0,50 (idag 0,85).
- f. **att** antalet anställda inom transgena verksamheten minskas från 2 till 0,4, vilket motsvarar den verksamhet som sker 2024.
- g. **att** lokalerna på BMC I12 sägs upp och att CCMs ledning flyttar till lokaler inom CCM. Detta sparar hyra för CCM och blir också en signal att ledningen integreras i verksamheten även lokalmässigt.

- h. **att** veterinärorganisationen minskas till 2 tjänster, varav en är universitetsveterinären. Arbetsgruppen menar att antalet veterinärer ska motsvara verksamhetens behov. Några faktorer som påverkar detta behov är
 - a. *avdelningar*: färre avdelningar innebär minskad belastning för veterinärerna gällande arbete med rutiner för varje avdelning p.g.a. skillnader mellan olika avdelningar, kortare karenstider och mindre tid behöver läggas på transport vid besök på avdelningarna och det blir även lättare att planera arbetet.
 - b. *antalet forskare/olika djurmodeller/olika forskningsområden*: med fler forskare och olika djurmodeller kommer fler frågor till veterinärerna.
 - c. *typen av djurförsök*: det finns försök där veterinärerna är mer delaktiga t.ex. försök med stordjur och försök med avsevärd svårhetsgrad där veterinären enligt lag ska vara mer delaktiga.
 - d. *omfattningen av förändringar i verksamheten*: exempel på förändring är när nya djurslag som kommer in i verksamheten, ombyggnationer och smittutbrott.

Mot bakgrund av förändringar i verksamhet (minskning av antalet djurhus, minskning av försöksdjursverksamheten, förändrad karenstid för besök mellan djurhusen och minskning av antalet etiska ansökningar) bedömer arbetsgruppen att antalet veterinärer kan minska. Konsekvens om antalet veterinärer skulle minska är att verksamheten begränsas med bland annat längre ledtider, reducerad kvalitet på forskning och djurvälstånd och försämrad arbetsmiljö. Universitetsveterinären bedömer att minskning av antalet veterinärer skulle medföra stora konsekvenser för verksamheten för att vara gynnsamt. Arbetsgruppen gör dock bedömningen utifrån att verksamheten halverats under den senaste tio-årsperioden samt att djurhusantalet minskar att man kan återgå till den tidigare bemanningen av 2 veterinärer, varav en är universitetsveterinären.

- i. **att** veterinärernas beredskapsavtal förändras. Det finns idag ett generöst beredskapsavtal för veterinärer där de turas om att vara i beredskap kvällar, nätter och helger. Kontakten under beredskapstid är mycket låg, vilket leder till mycket hög kostnad per kontakt då avtalet kostar cirka 300 000 kr/år. För att reducera denna kostnad och ändå erbjuda kontaktmöjligheter med veterinär utanför ordinarie arbetstid föreslår arbetsgruppen att beredskap för veterinärer ändras från 15,5 till 4 timmar på vardagar och från 24 till 4 timmar på helger, enligt den modell som finns på Karolinska Institutet. Det är viktigt att information om när beredskap finns förmedlas till forskare, att det finns bra rutiner för arbetet som sker utanför tid för beredskap. Nytt beredskapsavtal måste beslutas av rektor, eftersom det gäller även för andra fakulteter med djurhållning.
- j. **att** driftskostnaderna minskas genom att:
 - a. **förlänga användandet av engångsburarna**. Idag byts engångsburar för möss efter två veckor, men en utmärkt utredning som gjorts inom CCM visar denna tid kan utan negativa konsekvenser förlängas till 10 veckor, vilket görs på många håll (så kallad Utah-modell). Arbetsgruppen föreslår därför att chefen för CCM får i uppdrag att genomföra en sådan förändring och också utreda om på motsvarande sätt livslängden för råttburar kan förlängas till 4 veckor. Sker detta sparas cirka 3 mnkr per år vid nuvarande nivå på djurförsöken. Beslut om detta tas av chefen för CCM omgående.
 - b. **utreda möjligheten att använda vatten från Sverige**. Idag transporteras vatten till djuren från USA i slutna vattenflaskor som passar till

engångsburarna. Det är ett enkelt system där en fylld flaska enkelt sätts på buren, men samtidigt ett ur klimatsynpunkt mindre hållbart system. Att använda tomma flaskor och fylla dem på plats skulle vara etiskt fördelaktigt. Samtidigt innebär detta förändrade rutiner vars säkerhet behöver utredas. Arbetsgruppen föreslår därför att CCM utreder att förändra vattenhanteringen av burarna till manuell påfyllning av svenskt vatten före den 1 januari 2025.

3. Förslag rörande brukaravgifter:

- a. **Brukaravgifterna sänks.** Ett av de största problemen med djurforskningen idag i fakulteten är att brukaravgifterna är för höga. Arbetsgruppen föreslår att dessa sänks med 15% redan från 1 januari 2025, dvs även innan förändringar i övrigt i djurhusen slagit igenom kostnadsmässigt. Bakgrunden till ett sådant förslag är att det är mycket viktigt för fakulteten att vända den negativa trenden med djurförsök genom att göra dem mer attraktiva. Förutsättningen för att genomföra denna sänkning är dock att processen att nå målbilden 2027 tagit fart och att exempelvis process inletts för att minska CRCs djurhus i storlek, att lämna MVs djurhus, att förändra SPF-avdelningen på CMU till en konventionell avelsavdelning och att personalstyrkan på CCM anpassats till verksamheten enligt förslag ovan.
- b. **Principer för brukaravgifter förändras.** Brukaravgifter är idag lika oavsett hur många burar eller djur man använder och var man är. Förutom att brukaravgifterna generellt sett är för höga menar arbetsgruppen att även odifferentierade brukaravgifter inte är optimalt. Att ha samma avgift oavsett hur få eller hur många djur man använder har den konsekvens att den som har få djur utnyttjar infrastrukturen på CCM till en lägre kostnad än den som har många djur och de som har mycket stor användning får en oproportionerligt stor kostnad. Vidare innebär att ha samma kostnad i alla djurhus att det inte finns ekonomiska incitament för exempelvis att nyttja CMU. Arbetsgruppen föreslår därför följande förändringar som kan införas i resursfördelningen för 2025:
 - i. En grundavgift införs på 10 000 kr per forskargrupsledare för användande av CCMs resurser årligen. Forskargrupsledare definieras som den som har egen aktivitet i ekonomisystemet, gör beställning av djur och genomför experiment inom sin grupp; vid oklarheter får frågan avgöras av prefekt.
 - ii. Brukaravgifter differentieras så att storanvändare får lägre kostnad för "sista" buren.
 1. För musburar föreslår arbetsgruppens att två nivåer av buranvändande införes <5000 och >5000 burar per år (2023 gällde det sista 12 forskare). Efter de första årliga 5 000 burarna blir avgiften 15% lägre.
 2. För råttburar föreslår arbetsgruppen att motsvarande nivåer är <1000 och >1000 burar (det sista gäller 2023 fyra forskare). Arbetsgruppen föreslår att efter de första 1 000 burarna årligen blir avgiften 15% lägre.
 3. För stordjur föreslås likadant att två nivåer införs baserad på antal stalldagar (<500 resp >500 stalldagar/år)
 4. Vidare föreslår arbetsgruppen att brukaravgifterna är 15% lägre på CMU än i övriga djurhus.
- c. **Avgifter för externa användare sänks** vilket skulle kunna öka antalet externa användare. Det avgifter som framräknats av CCM bygger på avgiftsförordningens utgångspunkt om full kostnadstäckning. Principen har varit att det ska vara full

kostnadstäckning varje år, och har räknats ut utifrån budgeterad beläggning och kostnader för CCMs organisation, inklusive lokal- och driftskostnader. Om man istället beräknar avgifterna utifrån budgeterade kostnader men fördelar dem på maximal kapacitet och beläggning av djur blir priserna lägre. En preliminär beräkning av CCMs ekonom har visat att då kan det externa priset för en musbur bli 419 kr per dag (i dag 466 kr) och uppställning av gris skulle bli 656 kr/dag (i dag 1 470 kr) och av kanin 271 kr/idag (idag 610 kr). Arbetsgruppen föreslår att nya reducerade externa brukaravgifter beslutas i resursfördelningen att gälla från 1 januari 2025, och att CCMs ekonom får i uppdrag att utarbeta förslag till ett sådant beslut.

Målbild 2027

De förändringar som arbetsgruppen föreslår ovan leder fram till följande målbild 2027

Övergripande vision

Fakulteten har fortsatt säkra djurhus med kompetent personal och välutvecklad infrastruktur som säkerställer att djurexperimentell forskning kan utföras i högsta internationella konkurrenskraft på välmående djur och med följsamhet gentemot gällande lag- och etikkrav. Verksamheten understöds av en välfungerande och kostnadseffektiv stödstruktur och kostnaden för djurhusverksamheten har reducerats med 30% jämfört med 2024.

Målbild för djurhusverksamheten 2027

- ✓ Medicinska fakulteten har framgångsrik djurexperimentell forskning i internationell toppklass
- ✓ Djurförsöken är kostnadsmässigt rimliga att genomföra; brukaravgifterna är lägre än idag
- ✓ Djurexperimentell forskning har goda och ändamålsenliga lokaler med god arbetsmiljö som skapar grogrund för att behålla våra framstående forskare och möjligheter att nyrekrytera
- ✓ Strategiska frågor inom CCM drivs av fakultetsledningen och nämnden för djurskyddsfrågor (NDF)
- ✓ Fakulteten har tre djurhus – CMU, BMC och CRC; BMCs och CRCs djurhus har minskad yta jämfört med tidigare
- ✓ Huvudparten av fakultetens möss förvaras på CMU där det finns en SOPF-avdelning med extremt liten smittrisk och en konventionell avelsavdelning till vilken forskare och forskargrupper har tillträde för genomförande av försök
- ✓ På CMU Flex finns forskargrupper och företag som utnyttjar specialistlaboratorier för djurnära forskning, en P2-avdelning, en P3-avdelning och minst ett fakultetsövergripande centrum/plattform
- ✓ På BMC och CRC utförs försök på möss och på BMC utförs också försök på råttor; djur till dessa försök transporteras från CMU alternativt från destinerade uppfödare och är på BMC respektive CRC i högst en månad innan försök startas
- ✓ Fakultetens råttor förvaras på BMC
- ✓ På BMC C10 finns stordjursverksamhet
- ✓ På BMC finns ett begränsat antal funktionslab som forskare kan nyttja
- ✓ På BMC har djurförsök tillgång till LBIC på våning A09
- ✓ Samverkan med Naturvetenskapliga fakulteten är etablerad så att vaktlar och finkar finns på BMC (C10) och infrastruktur för zebrafisk-verksamhet samordnas i Ekologihuset
- ✓ CCM har inte längre lokaler på BMC I12 och BMC D10
- ✓ CCM har kompetent personal och högkvalitativ infrastruktur där samverkan sker både inom CCM och mellan CCM och andra delar av fakulteten. Personalstyrkan inklusive veterinärerna

är dimensionerad till verksamheten och personal har kompetens att ge assistans vid djurförsök. Ledning för CCM och den transgena verksamheten har kontor inom CCMs lokaler. Samverkan av administration och HR sker med andra delar av fakulteten och ekonomifunktion är samordnad med fakultetens ekonomiavdelning

- ✓ CCM har differentierade brukaravgifter som är lägre än tidigare, lägre på CMU än övriga djurhus och lägre för de forskare som använder många djur
- ✓ CCM har konkurrenskraftiga priser för externa användare
- ✓ Fakulteten arbetar aktivt tillsammans med bl a Science Village AB för att marknadsföra CMU som strategisk nod för life science-forskning i södra Sverige
- ✓ Kostnaden för CCM är 30% lägre än 2024. De 30-40 mnkr som då frigjorts användas till att sänka brukaravgifterna, sänka ALF-medelsfinansieringen och sänka finansiering från fakultetsanslaget, medel som då kan användas för forskningssatsningar
- ✓ OH är lägre än idag

Fördelen med arbetsgruppens målbild

- A. Den stora övergripande fördelen med dessa förslag är att fakultetens konkurrenskraft blir bättre då mindre medel läggs på tomma lokaler
- B. Lägre brukaravgifter ger möjlighet för bättre arbetsmiljö för forskare och mer djurförsök
- C. Fakultetens djurhus och CCMs organisation är dimensionerad efter verksamheten vilket är ändamålsenligt och kostnadseffektivt
- D. CMU Flex blir en fungerande arbetsmiljö
- E. Samverkan mellan CCM och andra delar av fakulteten inom administration, ekonomi och personalfrågor skapar förutsättningar för synergieffekter.
- F. Bättre arbetsvillkor i hela fakulteten då ALF och institutionerna får mer medel över och OH kunnat sänkas.
- G. Genom att fakulteten tagit strukturella utmaningar och visat ledarskap att kunna leda ett förändringsarbete har förtroendet för fakulteten ökat inom och utanför universitetet, vilket ökar möjligheten att erhålla externa anslag

Handlingsplan för att nå målbilden

För att kunna nå denna målbild 2027 behöver en serie åtgärder genomföras. Detta behöver startas omgående och intensifieras hösten 2024 och våren 2025. Här sammanfattas de åtgärder som arbetsgruppen föreslår:

1. Dekanus tar omgående följande beslut:

- a. **En ansvarig processledare utses.** Denne ska fokusera och driva processen, då implementeringen innehåller många detaljer som lätt kan falla mellan olika stolar eller utnyttjas till förhållning och fasthållande vid status quo. Processledaren bör vara forskare på fakultetsledningsnivå med egen erfarenhet av djurförsök. Processen måste ledas tydligt men samtidigt involvera berörda forskargrupper och personal.

2. Chefen för CCM ges i uppdrag

- a. **att** planera för arbetsplatser för ledningsgruppen i CCMs lokaler (BMC eller CMU) så att CCM kan lämna BMC I12 senast den 1 januari 2025.
- b. **att** planera för flytt av transgena verksamheten från BMC D10 till CMU och BMC C10 senast den 1 januari 2025.
- c. **att** besluta om förlängning av livslängd för engångsburar (typ II) till 10 veckor senast 1 oktober 2024 och utreda möjlighet att förlänga livslängd för engångsburar (typ III) till 4 veckor senast 1 januari 2025.
- d. **att** förbereda och införa användande av svenskt vatten till djuren med tillämpning senast från och med den 1 januari 2025.
- e. **att** besluta om förändrad karenstid för personal att förflytta sig mellan djurhus från 1 januari 2025.
- f. **att** ta fram underlag för upphandling av kontorsbod för CMU flex senast 30 september 2024.

3. Chefen för den gemensamma enheten CCM/Med-service/BIKT får tillsammans med universitetsveterinären i uppdrag

- a. **att** påbörja planering och åtgärder för att uppnå besparingar inom ramen för CCM:s personalkostnader med 6 mnkr. Som planeringsförutsättning ska CCM:s anslag minska i motsvarande grad för denna besparing i resursfördelningen för 2025.
- b. **att** initiera ett arbete med att ändra CCM:s interna organisation och tillämpning av befattningsbenämningar. Ett förslag på ny intern organisationsstruktur för CCM, samt tillämpning av befattningsbenämningar, ska presenteras för dekanen senast 20 december 2024.
- c. **att** förbereda ett beslut om förändrad beredskap för veterinärer enligt förslaget, samt tillse att detta fastställs av rätt instans inom universitetet

4. Processledaren ges i uppdrag

- a. **att** tillsammans med Regionfastigheter inleda förprojektering av ombyggnad av CRC djurhus.
- b. **att** anordna en workshop ordnas den 29 augusti fm för forskare med intresse för att utnyttja CMU Flex med specifik inbjudan till forskare inom inflammation, neurovetenskap, metabolism, kardiologi och immunologi för diskussion om att bilda fakultetsövergripande centrum på Flex.
- c. **att** initiera planeringsmöten för inrättande av laboratorier och kringutrustning med forskare och forskargrupper på CRC och MV som föreslås få utföra djurförsök på BMC-
- d. **att** utarbeta instruktioner för avsteg från att ha avel på CMU respektive att kunna ha djur i > 1 månad på CRC eller BMC.
- e. **att** fortsätta diskussioner med Naturvetenskapliga fakulteten för etablerande av fågelrum på BMCC10 och zebrafisk-infrastruktur i Ekologihuset
- f. **att** fortsätta kontakter med företag och andra partners för nyttjande av CMU och ombyggda BMC B09
- g. **att** inleda arbetet med att flytta P2- och P3-enheterna till CMU Flex

5. Medicinska fakultetsstyrelsen beslutar den 18 september

- a. **att** minska CRCs djurhus med 75% enligt förslaget
- b. **att** ta ett inriktningsbeslut att hemställa hos LU Byggnad att säga upp hyresavtalet med MV gällande byggnad 404 D, plan 3
- c. **att** besluta att omvandla SPF-delen av CMU barriär till en konventionell avelsavdelning
- d. **att** ta ett inriktningsbeslut att minska storleken på BMCs djurhus enligt förslaget

6. Medicinska fakultetsstyrelsen beslutar i resursfördelningen 2025

- a. **att** brukaravgifter sänkts och förändrats enligt ovan liksom hyresmodell för CMU Flex, under förutsättningar som framgår av förslaget på sid 41
- b. **att** tydliggöra att lab som används av endast en forskare är funktionslab och därmed finansieras av dennes forskargrupp

Årligen från 2025

Rapportering till fakultetsstyrelsen om processens utveckling och 2027 inkluderande information om utveckling av djurförsöksverksamheten.

Risker och riskminimering

Den stora risken

Fakulteten har att göra vägval då utmaningen med de skenande kostnaderna för djurhuslokaler har blivit ett allvarligt problem. En helhetslösning behövs, och denna kommer att vara utmanande för dagens forskare som i mångt behöver ändra rutiner kring djurförsök.

Den stora risken för fakulteten är nu om man inte tar strukturella beslut utan, likt tidigare, tar beslut om status quo gällande lokaler. Detta skulle leda till ökad finansiering av lokalerna med statsanslaget och ännu högre brukaravgifter. Konsekvensen om man *inte* tar de strukturella besluten är

- ökad andel av fakultetsanslaget måste finansiera djurhuslokaler under lång tid framöver
- minskad del av fakultetsanslaget går till institutionerna vilket kan innebära
 - stopp för nyrekryteringar
 - minskad tjänstefinansiering
- ökade brukaravgifter vilket leder till mindre djurförsöksverksamhet
- fortsatt stort beroende av ALF-finansiering vilket minskar ALFs stöd till projekt och klinisk forskning i övrigt
- ökad OH

En sådan utveckling leder till högre kostnader för forskargrupperna, lägre finansieringsgrad av lärartjänsterna och minskade utrymmen för institutionerna, SFO och andra centra. Allt detta drabbar framför allt yngre och de med mindre anslag, och de drabbar även forskare/lärare och annan personal som inte är engagerade i djurförsök.

En sådan utveckling leder också till svårigheter att finna ekonomiskt utrymme för nya tjänster för exempelvis rekryteringar, både då det inte finns medel för rekryteringar och då tjänstgöring vid Medicinska fakulteten blir ointressant då man får betala större delen av sin egen lön och har oproportionerliga kostnader för genomförande av försök. Detta ökar också risken för forskarflykt till andra lärosäten, där villkoren är bättre. Fortsättningsvis leder detta till att fakulteten tappar konkurrenskraft, det blir färre anställda och arbetsmiljön blir sämre. Med färre anställda ökar dessutom mängd av tomma lokaler ytterligare.

Arbetsgruppen menar att fakulteten är på väg in i en farlig cirkel som måste brytas om man vill återfå fakultetens tidigare internationella nivå. Det sämsta förslaget till framtida målbild menar arbetsgruppen därför är om situationen 2027 är exakt som 2024.

Arbetsgruppen har identifierat flera risker med olika förslag; de finns redovisade i samband med beskrivning av förslagen ovan. Utöver det ser arbetsgruppen mer generella risker med förslagen som behöver hanteras under implementeringens gång, så som:

- **Implementeringen drar ut på tiden med försvårat genomförande**
 - Kan orsakas av motstånd mot förändringar respektive tekniska och praktiska hinder
 - Motverkas med implementeringsplan som följs upp och en dedikerad processledare
- **Förändrad smittorisk**
 - Kan orsakas av att konventionell avelsavdelning införs på CMU barriär, att P2 och P3 enheter inrättas på CMU Flex och minskad veterinärberedskap
 - Motverkas genom noggrann planering innebärande ändring i logistik och rutiner

- **Påverkad arbetsmiljö**
 - Kan orsakas av personalminskning och förändrat arbetssätt vilket kan påverka arbetsmiljön negativt, men tydligt mandat och fokusering kring kärnverksamheten kan också vara positivt på sikt
 - Motverkas genom delaktighet, planering, lyhördhet
- **Förändrat arbetssätt**
 - Mindre fria lokaler skapar större krav på planering av verksamhet
 - Ett 20-tal forskargrupper får förändrade lokaler för sina djurförsök – motverkas genom inrättande av laboratorier, delaktighet
- **Oro för förändring (nedstämdhet, ilska, hot om flytt med sekundär oro)**
 - Oro motverkas med stödåtgärder från chefer, prefekterna, företagshälsan och delaktighet vid planering av förändringar
 - Hot om flytt av forskare motverkas genom stödåtgärder till personal inom forskargruppen och tillförsäkran om fortsatt ledning av forskningen
- **De av CCM lämnade lokalerna är fortsatt tomma med kostnad för fakulteten**
 - Motverkas genom att ombyggnation av BMC B09 inte påbörjas förrän tillräckligt underlag för fortsatt uthyrning av dessa kan ske
 - Motverkas också genom att strukturellt uppföljningsbeslut tas av fakultetsstyrelsen, inte minst efter att utredningsuppdraget till rektor om tomma lokaler slutförts i december 2024.

Genomförande av risk- och konsekvensbedömningar

Utöver ovanstående identifierade risker är det nödvändigt att en risk- och konsekvensbedömning görs inför beslut och genomförande av de olika förslag som arbetsgruppen lämnar. En del förslag är också nödvändiga att förhandla enligt MBL, men arbetsgruppen tar inte här närmare ställning till när detta är nödvändigt utan överlämnar den bedömningen till fakultetsledningen och processledaren i den fortsatta berednings- och beslutsprocessen.

Liksom tidigare i rapporten understryker arbetsgruppen vikten av att risk- och konsekvensbedömningar ska ses som ett medel att genomföra förändringar bättre och med högre kvalitet, och ska i sig inte bli hinder för förändringar. Det är av stor vikt att detta perspektiv genomsyrar arbetet med de förslag till förändringar som arbetsgruppen lämnar.

Förväntad kostnadsreduktion

Arbetsgruppen har beräknat vilken kostnadsreduktion som målbilden skulle ge i förhållande till budget 2024.

	Kostnad 2024	Kostnad 2027	Besparing för CCM
CMU lokalrelaterad kostnad om Flex utnyttjas	35,8	26	10
BMC lokalrelaterad kostnad om BMC B09 minskas i yta (3 mnkr), P2-enheten sägs upp (1,2 mnkr)	19,0	15	4
CRC lokalrelaterad kostnad om djurhuset minskas i yta	9,7	3,5	6
CCMs lokaler om BMC I12 sägs upp	0,6	0	0,6
CCMs lokaler om BMC D10 sägs upp	0,7	0	0,7
CCMs lokaler då djurhuset på MV sägs upp	2,1	0	2,1
Personalkostnader	32,4	26	6
Driftskostnad	11,6	9,5	2
Övrigt (avskrivningar, OH)	11,6	8,5	3
Intäkter	0	-1	-1
SUMMA	123,5	87,5	33,4

I denna beräknade kostnadsbesparing om drygt 30 mnkr får man beakta

- 1) siffrorna är osäkra,
- 2) vägen dit är förenad med investeringskostnader, och
- 3) om inte de lokaler som lämnats kan finna andra användare finns en ökad kostnad för tomma lokaler på Medicinska fakulteten.

Arbetsgruppen menar att fakultetsstyrelsen även bör lösa utmaningen med de tomma lokalerna för att fullt ut kunna utnyttja denna potentiella besparing. Utmaningen med tomma lokaler inom fakulteten har också tydliggjorts genom ett uppdrag av rektor till fakulteten att senast vid utgången av 2024 fastställa en lokalplan.

Arbetsgruppen ser tre möjligheter

- 1. Fakulteten lämnar BMC hus B.** Hyresavtalet för BMC hus B med Akademiska hus är idag uppsagt för villkorsändring. Det sades upp den 31 augusti 2023 och nytt hyresavtal ska slutas senast 31 augusti 2025. Då finns också möjlighet att helt säga upp hyresavtalet för B-huset. Fördelen med att säga upp hela hus B är att en avsevärd del av djurhuset sägs upp vilket reducerar kostnad för CCM. Vidare kan de forskare som har laboratorier och skrivrum flytta från hus B till något annat hus på BMC där det finns tomma lokaler eller CRC – man reducerar därmed kostnad för hyran i sig men också för hyran för tomma lokaler. Totalt är hus B 7 734 m², vilket ryms väl inom de ca 11 000 tomma m² som finns inom fakulteten. Går man denna väg måste beslut tas under höst 2024 för att planering och flyttning kan ske före sommaren

2025. Samtidigt behöver de djur som finns på BMC B09 flyttas vilket kan ske till delar av den gamla barriären på BMCC09.

- 2. Det stora hyresavtalet ("huvudavtalet") med MV sägs upp och fakultetens forskning på MV flyttar till annan lokal inom fakulteten.** Hyresavtalet kan sägas upp senast 30 april 2027. I detta huvudavtal hyrs 4 788 m². Forskargrupper vid dessa ytor behöver då finna andra forskningslokaler, och lämpligast är två eller tre plan på BMC där det i så fall frigörs ett samlat utrymme för MVs forskare – de ryms väl inom de tomma lokaler som finns på BMC.
- 3. Den experimentella forskningen i Malmö flyttar till BMC.** De forskare som har djurexperiment skulle i detta förslag flytta till BMC och mössen föras över till BMC där också djurförsöken utförs. Detta skulle kräva tre plan på BMC, vilket är möjligt då det nu är tomma lokaler av denna omfattning. Detta skulle öka synergimöjligheter med andra experimentella forskare, men det skulle också innebära den negativa effekten att forskningen i Malmö skulle splittras mellan experimentell och icke-experimentell forskning inom samma ämnesområden med sänkt genomslag och kvalitet på forskning som följd.

Slutord och tack

Slutord

Utmaningen för arbetsgruppen har varit stor, ämnet har varit stort och tiden begränsad – vilket gör att det varit ett koncentrerat arbete under viss tidspress. Arbetsgruppen har dock vinnlagt sig om dels att söka all information och täcka in alla aspekter, dels att vara transparent och arbeta med förankring inom hela fakulteten och dels att kunna ha förslag som uppfyller de högt ställda kraven om kostnadsreduktion med ca 40 mnkr. Förslaget innehåller många detaljer, och det är oundvikligt att arbetsgruppen inte kunnat få med alla detaljer – det finns dock tid för det fortsatta arbetet att komplettera.

Arbetsgruppens slutsats är att med den presenterade målbilden och handlingsplanen kan beslut för framtiden tas – det är inte en ny utredning som behövs. För att verkligen nå till målsättningen behöver dock fakulteten ta beslut också i den angränsande frågan om tomma lokaler.

Tack

Ett stort antal personer har varit arbetsgruppen behjälplig vid införskaffande av bakgrundsinformation och diskussion av olika förslag. Arbetsgruppen vill tacka referensgruppen, dekanus, prodekanus, dekanus ledningsråd inkluderande vicedekaner och prefekter, fakultetsstyrelsen, huvudskyddsombuden, resurspersonerna för utredningen och styrelsen för CCM vilka alla vid olika möten deltagit konstruktivt. Arbetsgruppen vill särskilt tacka ledning och personal för CCM och ett speciellt tack till dess chef Caroline Bäck, ekonom Kennie Larsson, biträdande chef Thomas Blom, driftschef Emma Nilsson och universitetsveterinär Rebecca Sandgren som bidragit stort till de uppgifter som ligger bakom lägesbeskrivningen. Tack också till andra personer som arbetsgruppen genom olika möten haft dialog med: ordföranden i universitetets djurskyddsnämnd Malin Fex, Lina Gefors och Gunilla Westergren Thorsson från LBIC, tidigare chefen för CCM Lars Magnus Bjursten, representanter för Region Skånes näringslivsenhet Daniel Kronman och Krisztina Anderberg Halasz, MAX IVs chef Olof Karis, SVS VD Christian Lindfors, Anders Persson (Astra Zeneca och Sweden BIO), Petter Hartman (Medicon Village innovationsbolag), godkända föreståndarna Karin Stenkula och Sebastian Albinsson, professor Tobias Uller vid Naturvetenskapliga fakulteten, vicerektor Annika Mårtensson vid LTH, rektor Erik Renström, Lunds universitet, och representanter från flera olika företag, samt kanslichef Matias Brattström, ekonomichef Marie Creutzer och HR-chef Mikael Rydahl vid Medicinska fakulteten. Särskilt tack också till Christina Mihaly vid Medicinska Fakultetens kansli för administrativ hjälp och till Medicinska fakultetens kommunikationsavdelning som bistått med stöd till enkäten och genomförandet av de allmänna mötena.